



# LE TABAGISME

2012 - 2013

*L'efficacité des pouvoirs publics dans la lutte contre le tabagisme*

*Techniques quantitatives de gestion - Thierry FOUQUE*

# TABLE DES MATIÈRES

<b>Introduction</b>	<b>1</b>
<b>I. Contexte général</b>	<b>2</b>
<b>A) Le marché du tabac et ses évolutions</b>	<b>2</b>
1. Evolution de la consommation	2
2. Evolution des profils de consommateurs	3
<b>B) Les enjeux pour l'Etat</b>	<b>5</b>
1. Les enjeux de santé publique	5
2. Les enjeux économiques	5
<b>C) Typologie des différentes mesures de lutte contre le tabagisme</b>	<b>6</b>
<b>II. Analyse des résultats</b>	<b>10</b>
<b>A) Etude de l'échantillon</b>	<b>10</b>
1. Le sexe	10
2. L'âge	11
<b>B) Statistique univariées : Tris à plat</b>	<b>13</b>
<b>C) Statistiques bivariées : Tris croisés</b>	<b>20</b>
<b>D) Statistique multivariées : Qualification des axes</b>	<b>31</b>
<b>E) Classification</b>	<b>39</b>
<b>III. Conclusion de l'analyse</b>	<b>49</b>
<b>Annexe</b>	<b>50</b>
<b>Le questionnaire</b>	<b>51</b>

## Introduction :

Il y a quelques années, fumer était un plaisir associé à la virilité masculine, à l'émancipation des femmes, à l'affirmation de soi des jeunes, à la convivialité des cafés, des cinémas, des restaurants... C'est devenu une drogue qui tue. En l'espace de cinquante ans, le regard que lui porte la société française est passé du côté du malsain, et le tabagisme est à présent vu, ou du moins présenté, comme une addiction dont il faut se défaire. Le tabac est jugé dangereux pour le fumeur comme pour son entourage.

Mais comment l'image du tabac a-t-elle pu changer à ce point, et comment les mentalités ont-elles pu autant évoluer. Quels sont les facteurs de ce changement radical ?

Plusieurs hypothèses sont possibles, et l'on peut par exemple supposer que cet effet est le résultat des différentes mesures anti-tabac mises en place par l'État.

Nous allons donc tenter d'étudier cette hypothèse grâce à l'analyse d'un questionnaire. Celui-ci a pour but de sonder l'avis des fumeurs sur les différentes politiques anti-tabac qui ont été mises en place par l'État.

Pour cela, nous étudierons dans un premier temps le contexte général qui est celui du marché du tabac pour ensuite procéder à l'analyse des résultats du questionnaire.

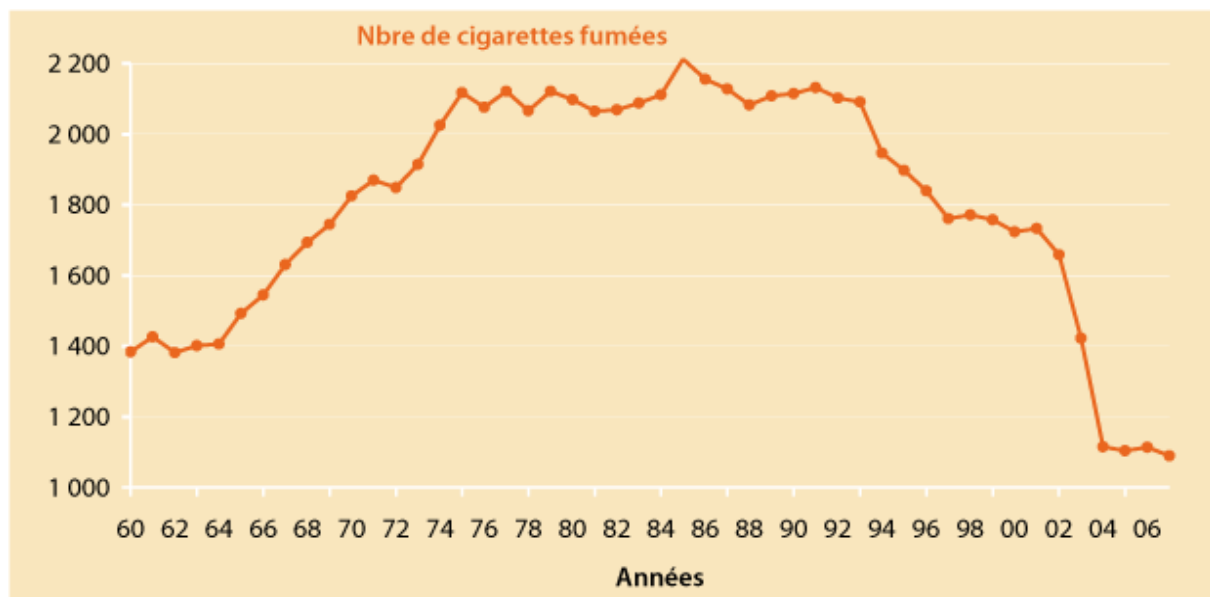
## I. Contexte général

### A) Le marché du tabac et ses évolutions

Pour pouvoir mettre en place des mesures efficaces, l'État doit tout d'abord comprendre le fonctionnement du marché du tabac. A savoir son histoire, l'évolution des quantités consommées, ou encore le changement des profils de consommateurs.

#### 1. Évolution de la consommation de tabac

Comme on peut le voir sur le graphique ci-dessous, le nombre de cigarettes fumées par an par les personnes de plus de 15ans a très fortement évolué au cours des 46 dernières années.



Source : [www.ecosante.fr](http://www.ecosante.fr), d'après Centre de Documentation et d'Information sur le Tabac (CDIT)

On peut distinguer trois grandes étapes dans l'évolution de la consommation de tabac en France.

Dans une première phase qui concerne les années 60 à 75 la consommation de cigarettes n'a pas cessé d'augmenter ; on est passé de 2,7 grammes consommés à 6,5 grammes par adulte et par jour.

# LE TABAGISME

Dans un second temps, jusqu'en 1992, la consommation est restée assez stable puisque la consommation varie entre 2 212 cigarettes fumées au plus en 1985 et 2 066 au minimum en 1978 soit une variation de seulement 7%.

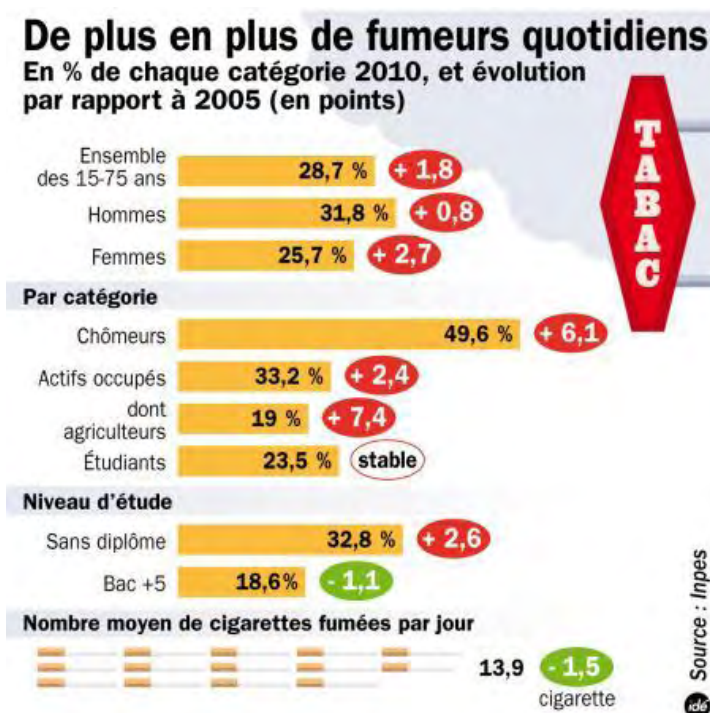
Enfin de 1992 à 2007, la consommation a très fortement baissé. En 15ans, le nombre de cigarettes fumées va passer de 2 102 cigarettes par personne en 1992 à 1 080 en 2007, soit une baisse de presque 50%.

Plus récemment, les ventes de tabac ont enregistré une baisse de 0,7% entre 2010 et 2011. Cette variation est en parti du au recule de 1,3% des ventes de cigarettes manufacturées, que l'augmentation de 5% du tabac à rouler n'a pas réussi à compenser, alors que les autres types de tabac ont baissé de 5,5%.

Cependant la variation de la consommation n'est pas le seul facteur à prendre en compte lorsque l'on veut comprendre le marché du tabac. En effet, il faut également prendre en considération l'évolution des profils de consommateurs, c'est-à-dire répondre à la question « qui sont les fumeurs » et non plus « combien sont-ils ».

## 2. L'évolution des profils de consommateurs

Le schéma suivant présente les principales évolutions dans le profil des consommateurs entre 2005 et 2010.



Quatre constats sont à faire en ce qui concerne les nouvelles tendances de consommateurs.

Dans un premier temps, on peut voir une forte augmentation de la consommation chez les femmes. En effet, le tabagisme régulier féminin a véritablement démarré dans les années 60 et 70 (11 % en 1960, 20 % en 1980) pour longtemps se maintenir à ce niveau. Cependant, la proportion de femmes n'a cessé d'augmenter entre 1974 et 1998 : 33

## LE TABAGISME

femmes pour 67 hommes en 1974, contre 44 femmes pour 56 hommes en 1998. Depuis lors, cette proportion s'est stabilisée à 45 pour 55 en 2010. Cette augmentation est particulièrement due à la très forte hausse de la consommation chez les femmes de 45 à 64ans.

Dans un second temps on peut constater une baisse du nombre moyen de cigarettes consommées par les fumeurs réguliers, conséquence d'une diminution de la proportion de gros fumeurs chez les hommes comme chez les femmes, probablement en lien avec l'interdiction de fumer dans les lieux publics, notamment sur le lieu de travail.

Dans un troisième temps, on voit un creusement des inégalités sociales face au tabagisme. Au regard des évolutions par niveau d'éducation et catégories sociales, les inégalités sociales face au tabagisme semblent se creuser, ou à tout le moins se maintenir. En effet, deux points importants entre 2005 et 2010 doivent être soulignés. Les plus diplômés sont moins souvent fumeurs et le tabagisme est plus important chez les chômeurs.

Enfin, le dernier constat fait état d'une hausse de la consommation chez les jeunes. Les résultats de la dernière enquête Escapad menée auprès des jeunes Français de 17 ans montrent une hausse du tabagisme quotidien entre 2008 et 2011. On voit également que l'initiation à la cigarette se fait de plus en plus jeune. Cette évolution est particulièrement notable chez les femmes. En effet, les femmes nées entre 1930 et 1940 fumaient leur première cigarette à 22 ans et celles nées entre 1981 et 1990 à 15 ans. Chez les hommes, qui ont toujours commencé beaucoup plus tôt, la progression de la précocité est moins spectaculaire mais tout de même constatée, les hommes nés entre 1930 et 1940 fumaient la première cigarette à 17 ans et l'âge d'initiation est passé à 15 ans pour les hommes nés entre 1981 et 1990.

## **B) Les enjeux pour l'État**

Le marché du tabac n'est pas un marché comme les autres car il concerne des produits qui sont nuisibles pour la santé. Il induit donc des enjeux bien particuliers pour l'État dont il faut tenir compte pour le comprendre.

### **1. Enjeux de santé publique**

Le principal enjeu pour l'État en ce qui concerne le marché du tabac est que celui-ci engendre une question de santé publique.

En effet, à cause des conséquences néfastes qu'entraîne le tabac sur la personne qui le consomme l'INSEE enregistre des chiffres effrayants. Le tabac est la première cause de mortalité évitable en France, 24% de la mortalité des cancers sont attribuable au tabac et enfin, actuellement, 5,4 milliards de personnes meurent du tabac dans le monde.

L'enjeu pour l'État est donc de protéger au maximum la population des risques liés au Tabac pour cela il doit Informer la population et comme on va le voir dans la partie suivante, mettre en place des mesures efficaces pour limiter la consommation de ce produit.

### **2. Enjeux économiques**

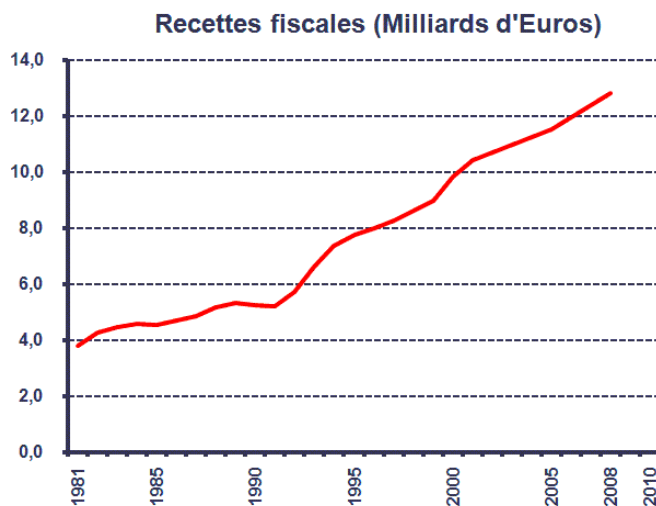
#### **- Le marché du tabac : une source d'emploi**

Il existe cependant un enjeu contraire à celui cité précédemment. Celui-ci est que, si l'État veut faire baisser un maximum la demande de tabac cela aura un impact néfaste sur l'offre. En effet si la demande devient trop faible les entreprises qui dépendent de la demande en Tabac se retrouveront en difficulté. Cela pourra avoir un impact sur l'emploi dans ce secteur et créer du chômage ce que l'État veut à tout prix éviter en ces temps de crise.

# LE TABAGISME

## - Le marché du tabac : une source de revenue pour l'État

Enfin, le tabac est pour l'État une très grande source de revenu car 80% de ce que paie le consommateur revient à l'État sous forme de taxe.



De plus, comme on peut le voir sur le graphique, avec l'augmentation des taxes et donc du prix de la cigarette, les recettes fiscales induites de la consommation augmentent depuis 30ans.

Le marché du Tabac induit un donc un double enjeu pour le gouvernement. Faire baisser la demande pour protéger la santé publique tout en conservant la santé de l'offre et donc conserver les emplois et les recettes fiscales dont l'État a besoin.

## C) Typologie des différentes mesures de lutte contre le tabagisme

Comme on l'a vu précédemment, la lutte contre le tabagisme est une priorité de santé publique : un fumeur régulier sur deux meurt du tabac et 5 000 personnes sont victimes du tabagisme passif chaque année en France. Face à ce problème de santé publique, de nombreux acteurs administratifs, associatifs, médicaux ou éducatifs se mobilisent à travers différents plans de lutte et campagnes d'information.



# LE TABAGISME

La loi du 9 juillet 1976, ou « **loi Veil** » est la première loi française de lutte contre le tabagisme. Elle constitue le premier pas en faveur de la lutte anti-tabac en France. Elle instaure une réglementation de la promotion des produits du tabac, désormais limitée à la seule presse écrite, et impose la mention de l'avertissement sanitaire « abus dangereux » sur les emballages. Elle prévoit également l'instauration obligatoire d'interventions informatives sur le tabac et ses dangers dans les établissements scolaires et auprès de



l'armée. Enfin, elle interdit le parrainage de manifestations sportives par les cigarettiers et l'usage de tabac « dans les lieux affectés à un usage collectif où cette pratique peut avoir des conséquences dangereuses pour la santé ».

Adoptée le 10 juillet 1991, la « **loi Evin** » vise à compléter la loi Veil en matière de lutte contre le tabagisme. En matière de publicité, elle pose le principe d'une interdiction complète de toute publicité, promotion ou propagande en faveur du tabac. En matière d'interdiction de fumer, il est dorénavant interdit de fumer dans tous les lieux à usage collectif à l'exception des fumeurs dont les normes d'instauration sont strictement définies.

Les lois Veil et Evin ont permis des avancées notoires dans la lutte contre le tabac mais ont vite atteint leur limite. C'est pourquoi une mesure de renforcement de l'interdiction de fumer dans les lieux affectés à un usage collectif a été prise en 2006.

**Le décret n° 2006-1386** du 15 novembre 2006, qui fixe les conditions d'application de l'interdiction de fumer, a prévu une mise en œuvre en deux temps :

- Depuis le 1er février 2007, dans tous les lieux fermés et couverts accueillant du public ou qui constituent des lieux de travail, dans les établissements de santé, dans l'ensemble des transports en commun, et dans toute l'enceinte (y compris les endroits ouverts telles les cours d'écoles) des écoles, collèges et

# LE TABAGISME

lycées publics et privés, ainsi que des établissements destinés à l'accueil, à la formation ou à l'hébergement des mineurs. Des emplacements réservés aux fumeurs peuvent y être installés, sauf dans les lieux accueillant des mineurs et les établissements de santé.

- A partir du 1er janvier 2008, dans les débits permanents de boissons à consommer sur place, hôtels, restaurants, débits de tabac, casinos, cercles de jeux et discothèques, sauf aménagement, éventuel, d'un emplacement réservé aux fumeurs.

**En mars 2003**, le président Jacques Chirac "déclare la guerre au tabac" avec la mise en place du premier "Plan cancer". Les ventes de tabac sont impactées par cette déclaration et diminuent fortement: de 82 milliards de cigarettes vendues en 2002, on passe à 58 milliards sur la période 2004-2005.

Parallèlement à ces mesures, les cigarettes doivent également respecter des obligations d'étiquetage.

**L'arrêté du 5 mars 2003** exige l'indication de la teneur en nicotine, en goudrons, et en monoxyde de carbone.

**L'arrêté du 15 avril 2010** prévoit la mise en place d'avertissements sanitaires :



- sur la face la plus visible, l'un des deux messages: Fumer tue ou Fumer nuit gravement à votre santé et à celle de votre entourage

- sur l'autre face, une photo accompagnée d'une légende illustrant les dangers du tabac et ses effets sur l'organisme.



## LE TABAGISME

**2011** marque l'histoire de l'évolution du prix du tabac avec l'augmentation de 6% du prix du paquet de cigarettes. Le prix du paquet le plus vendu atteint 5,90 euros.

Après les avertissements textuels et les images choc, le paquet de cigarettes risque de connaître une nouvelle évolution: l'avènement de «paquets neutres» ou «génériques». Si le projet se concrétise dans le futur plan anti-tabac du gouvernement, les paquets de cigarettes auront alors un emballage unique, de la même couleur, où messages sanitaires et images choc auront plus de place, et où la marque sera inscrite en tout petit et sans logo. Cela serait une manière efficace de faire baisser la consommation de tabac et de freiner l'initiation des plus jeunes, selon le Comité national contre le tabagisme (CNCT).

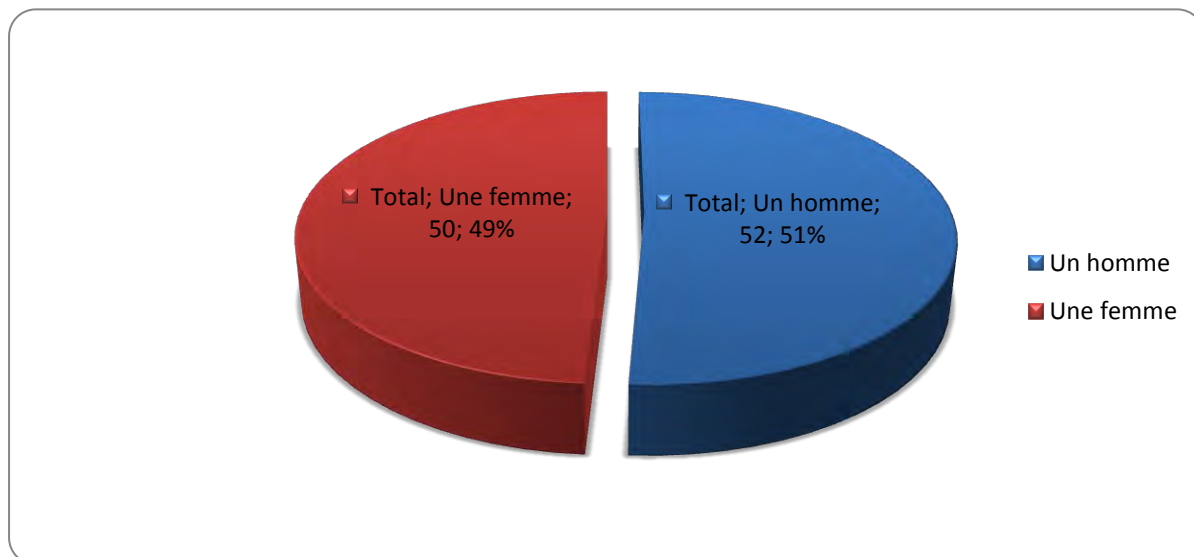


## II. Analyse des résultats

### A) Etude de l'échantillon

Nous avons administré notre questionnaire auprès de 102 fumeurs, faisant partis de notre entourage ainsi que sur des forums internet.

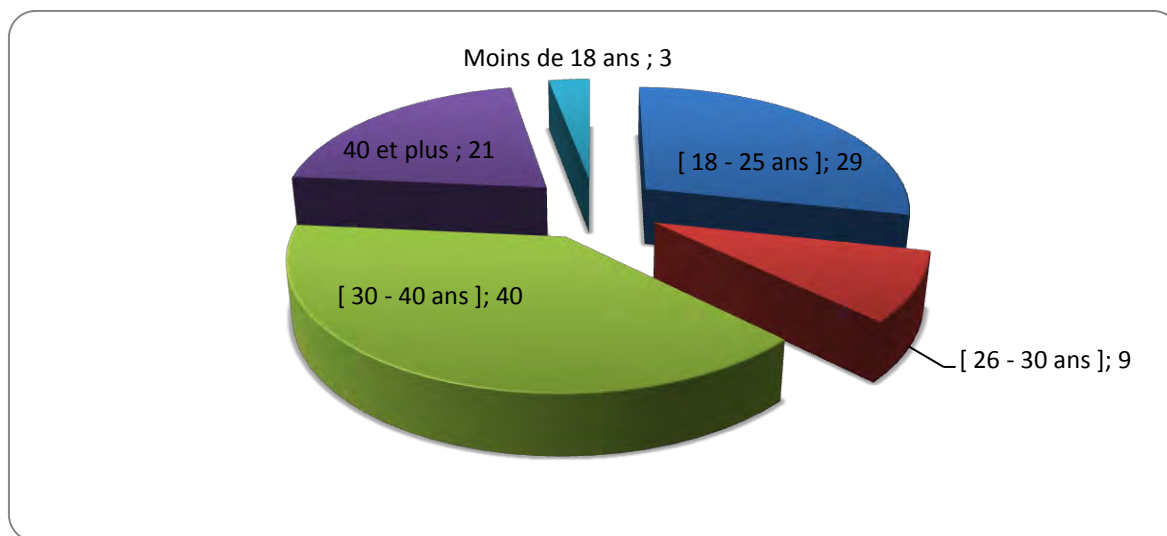
#### 1- Le sexe



Notre échantillon est constitué de légèrement plus d'hommes que de femmes.

Selon une étude menée par l'INPES santé, en population générale adulte, l'expérimentation du tabac (avoir fumé au moins une fois au cours de sa vie) concerne 81 % des hommes et 67 % des femmes, mais l'écart semble se resserrer.

## 2- L'âge



La tranche d'âge la plus fortement représentée dans notre échantillon est la classe des 30 – 40 ans.

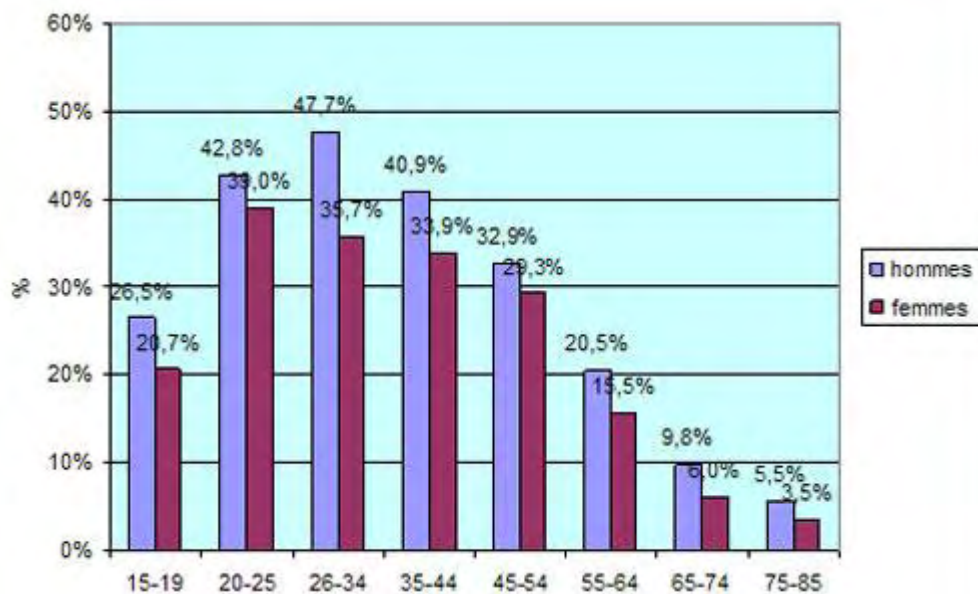
Tranche d'âge	Pourcentage
[18 - 25 ans]	28%
[26 - 30 ans]	9%
[30 - 40 ans]	39%
<b>Pourcentage cumulé [18 - 40 ans]</b>	<b>76%</b>

<b>40 ans et plus</b>	<b>21%</b>
-----------------------	------------

Si nous cumulons les tranches [18 – 25 ans], [26 – 30 ans] et [30 – 40 ans] nous constatons que notre échantillon suit les mêmes tendances que l'étude menée par l'INPE qui montre que la proportion d'utilisateurs actuels de tabac diminue fortement avec l'âge à partir de 30 ans, et en particulier au-delà de 50 ans.

# LE TABAGISME

- Le graphique suivant illustre la tendance :



*Proportions de fumeurs quotidiens de tabac en 2010, suivant l'âge et le sexe (Source : Baromètre santé 2010, Inpe)*

# LE TABAGISME

## B) Statistiques univariées : Tris à plat

**Depuis combien de temps fumez-vous ?**

<b>Libellé des modalités</b>	<b>Effectif avant apurement</b>	<b>Poids avant apurement</b>	<b>Effectif après apurement</b>	<b>Poids après apurement</b>
2 à 5 ans	30	30,00	30	30,00
6 à 10 ans	35	35,00	35	35,00
Moins de 1 an	3	3,00	3	3,00
Plus de 11 ans	34	34,00	34	34,00

**A quel âge avez- vous commencé ?**

<b>Libellé des modalités</b>	<b>Effectif avant apurement</b>	<b>Poids avant apurement</b>	<b>Effectif après apurement</b>	<b>Poids après apurement</b>
10 - 15 ans	25	25,00	25	25,00
16 - 20 ans	63	63,00	63	63,00
Plus de 21 ans	14	14,00	14	14,00

**Combien de cigarettes fumez- vous par jour ?**

<b>Libellé des modalités</b>	<b>Effectif avant apurement</b>	<b>Poids avant apurement</b>	<b>Effectif après apurement</b>	<b>Poids après apurement</b>
De 11 à 20	33	33,00	33	33,00
De 1 à 5	11	11,00	12	12,00
De 6 à 10	33	33,00	33	33,00
Occasionnellement	1	1,00	Ventilée	
Plus de 20	24	24,00	24	24,00

# LE TABAGISME

**Vous fumez ...**

<b>Libellé des modalités</b>	<b>Effectif avant apurement</b>	<b>Poids avant apurement</b>	<b>Effectif après apurement</b>	<b>Poids après apurement</b>
Parce que c'est un p	22	22,00	22	22,00
Parce que cela vous	32	32,00	32	32,00
Par habitude	34	34,00	34	34,00
Surtout quand vous s	14	14,00	14	14,00

**Quelle serait la raison principale qui vous ferait arrêter de fumer ?**

<b>Libellé des modalités</b>	<b>Effectif avant apurement</b>	<b>Poids avant apurement</b>	<b>Effectif après apurement</b>	<b>Poids après apurement</b>
Argent	33	33,00	33	33,00
Mauvaise odeur	4	4,00	4	4,00
Pression des proches	18	18,00	18	18,00
Santé	40	40,00	40	40,00
Sentiment d'indépend	7	7,00	7	7,00

**Avez - vous déjà essayé d'arrêter de fumer ?**

<b>Libellé des modalités</b>	<b>Effectif avant apurement</b>	<b>Poids avant apurement</b>	<b>Effectif après apurement</b>	<b>Poids après apurement</b>
Non	52	52,00	52	52,00
Oui	50	50,00	50	50,00

**Etes - vous vraiment prêt à arrêter de fumer ?**

<b>Libellé des modalités</b>	<b>Effectif avant apurement</b>	<b>Poids avant apurement</b>	<b>Effectif après apurement</b>	<b>Poids après apurement</b>
J'ai l'intention d'a	29	29,00	29	29,00
J'ai l'intention de	45	45,00	45	45,00
Je fume et je n'ai p	28	28,00	28	28,00



## LE TABAGISME

**L'augmentation du prix du tabac a-t-elle engendré un changement dans votre consommation ?**

<b>Libellé des modalités</b>	<b>Effectif avant apurement</b>	<b>Poids avant apurement</b>	<b>Effectif après apurement</b>	<b>Poids après apurement</b>
Beaucoup	53	53,00	53	53,00
Pas du tout	16	16,00	16	16,00
Un peu	33	33,00	33	33,00

**A partir de quel prix du paquet arrêteriez- vous de fumer ?**

<b>Libellé des modalités</b>	<b>Effectif avant apurement</b>	<b>Poids avant apurement</b>	<b>Effectif après apurement</b>	<b>Poids après apurement</b>
8 euros	29	29,00	29	29,00
Entre 10 et 15 euros	54	54,00	54	54,00
Peu importe le prix,	14	14,00	14	14,00
Plus de 15 euros	5	5,00	5	5,00

**Etes - vous préoccupé par les effets de la cigarette sur votre santé ?**

<b>Libellé des modalités</b>	<b>Effectif avant apurement</b>	<b>Poids avant apurement</b>	<b>Effectif après apurement</b>	<b>Poids après apurement</b>
Non	28	28,00	28	28,00
Oui	74	74,00	74	74,00

## LE TABAGISME

**Les campagnes chocs (à la télévision et sur les paquets) ont-elles eu un impact sur votre consommation ?**

<b>Libellé des modalités</b>	<b>Effectif avant apurement</b>	<b>Poids avant apurement</b>	<b>Effectif après apurement</b>	<b>Poids après apurement</b>
J'ai pris conscience	43	43,00	43	43,00
Pas du tout, cela ne	30	30,00	30	30,00
Un peu, les campagne	29	29,00	29	29,00

**L'interdiction de fumer dans les lieux publics a-t-elle engendré une baisse de votre consommation ?**

<b>Libellé des modalités</b>	<b>Effectif avant apurement</b>	<b>Poids avant apurement</b>	<b>Effectif après apurement</b>	<b>Poids après apurement</b>
Non, pas du tout	36	36,00	36	36,00
Oui, un peu	51	51,00	51	51,00
Oui beaucoup	15	15,00	15	15,00

**Fumer dans l'entourage de non - fumeurs vous dérange t'il ?**

<b>Libellé des modalités</b>	<b>Effectif avant apurement</b>	<b>Poids avant apurement</b>	<b>Effectif après apurement</b>	<b>Poids après apurement</b>
Non	18	18,00	18	18,00
Oui	84	84,00	84	84,00

**Connaissez - vous les aides mises en place par l'Etat pour arrêter de fumer ?**

<b>Libellé des modalités</b>	<b>Effectif avant apurement</b>	<b>Poids avant apurement</b>	<b>Effectif après apurement</b>	<b>Poids après apurement</b>
Non	58	58,00	58	58,00
Oui	44	44,00	44	44,00

## LE TABAGISME

**Pensez- vous que cela peut avoir un impact sur votre décision d'arrêter de fumer ?**

<b>Libellé des modalités</b>	<b>Effectif avant apurement</b>	<b>Poids avant apurement</b>	<b>Effectif après apurement</b>	<b>Poids après apurement</b>
Non	45	45,00	45	45,00
Oui	57	57,00	57	57,00

**Pensez- vous que la nouvelle mesure prise par l'Etat (paquet neutre) peut être efficace ?**

<b>Libellé des modalités</b>	<b>Effectif avant apurement</b>	<b>Poids avant apurement</b>	<b>Effectif après apurement</b>	<b>Poids après apurement</b>
Non	64	64,00	64	64,00
Oui	38	38,00	38	38,00

**Pensez - vous que les mesures prises par l'Etat pour la lutte contre le tabagisme sont efficaces ?**

<b>Libellé des modalités</b>	<b>Effectif avant apurement</b>	<b>Poids avant apurement</b>	<b>Effectif après apurement</b>	<b>Poids après apurement</b>
Non	37	37,00	37	37,00
Oui	65	65,00	65	65,00

D'un point de vu général, notre échantillon, administré à 102 fumeurs, est caractérisé majoritairement par des fumeurs de longues dates. En effet, une large moitié fume depuis au moins 6 ans.

La première cigarette est expérimentée, selon l'Observatoire français des drogues et toximanies (OFDT), aux alentours de 14 ans et un fumeur régulier le devient généralement deux ans après sa première cigarette. Notre échantillon illustre cette tendance puisque nous pouvons souligner que près des 2/3 ont commencé entre l'âge de 16 et 20 ans.

## LE TABAGISME

Rappelons qu'un fumeur régulier est, selon l'Institut national de prévention et d'éducation pour la santé (INPES), une personne déclarant fumer au moins une cigarette (ou équivalent) par jour. Seulement 3 répondants ont déclaré en fumer moins d'une par jour ; notre étude est donc caractérisée par des fumeurs réguliers. En France, le nombre moyen de cigarettes (ou équivalent) fumées quotidiennement par les fumeurs réguliers est de 13,8, chiffre en nette baisse par rapport à 2005 (15,3 cigarettes) chez les adultes, selon l'article publié par l'Express en 2011.

Fumer est associé majoritairement à une habitude. En effet 34 répondants affirment cela. Il s'agit en fait d'une dépendance comportementale et gestuelle : c'est l'habitude d'associer une cigarette à des moments précis de la journée et à certaines circonstances.

Etonnamment que cela puisse paraître, si la majorité affirme qu'ils font cela par habitude, plus de la moitié de l'échantillon serait prêt à arrêter de fumer à cause de l'argent ou de la santé. Des fumeurs qui sont donc prêts à payer cher leurs habitudes de consommation puisque la cigarette tue chaque année des milliers de personnes et le prix du paquet de tabac dépassera bientôt les 7 euros.

Néanmoins, l'augmentation du prix du paquet de cigarette a impacté une très grosse partie de notre échantillon : 53 affirment que l'augmentation du prix du tabac a « beaucoup » impacté leurs habitudes de consommation. Une mesure prise par l'Etat qui semble donc porter ses fruits. Néanmoins, il reste une marge à l'Etat avant que de nombreux fumeurs cessent définitivement leur consommation puisque 53 % des fumeurs cesseront de fumer qu'à partir d'un paquet entre 10 et 15 euros.

Et pourtant, au vu des résultats, 73 % des fumeurs se disent inquiets de l'impact de la cigarette sur leur santé ! La cigarette est quelque part, « la meilleure ennemi » des fumeurs. Un paradoxe qui semble donc difficile à expliquer : un échantillon d'un côté caractérisé par de gros fumeurs mais qui se disent soucieux de l'impact de la cigarette sur leur santé.

L'augmentation du prix du tabac est la mesure la plus considérée par les fumeurs de notre échantillon. Les avis, quant aux autres mesures sont mitigés ; la moitié de l'échantillon affirme que l'interdiction de fumer dans les lieux publics a « un peu » modifier leur habitude de consommation, seulement 43 personnes disent avoir été impactées par les campagnes chocs, la majorité ne connait pas les aides mises en place par l'Etat (info

## LE TABAGISME

service, remboursement des soins à hauteurs de 50€ ...) et 64 pensent que la nouvelle campagne « du paquet neutre » n'aura pas d'effet.

De plus, certaines expériences ont prouvé que asséner ces mots à des fumeurs « arrête tu vas mourir d'un cancer » ou autre ne donnent aucun résultat. Les fumeurs sont donc bien conscients du mal qui les ronge. L'arrêt de fumer doit donc émaner d'une intime motivation et les campagnes prises par l'Etat doivent aller dans ce sens.

Fumer détend ... alors que cela excite. Fumer conditionne la vie des fumeurs de tous les jours ... alors qu'ils en sont son esclave. La cigarette est bonne ... alors qu'il s'agit de la drogue la plus nuisible et dangereuse. Fumer constitue un énorme paradoxe qu'il convient donc d'appréhender grâce à des méthodes et campagnes de prévention appropriées.

# LE TABAGISME

## C) Statistiques bivariées : Tris croisés

Pour notre analyse bivariée, nous avons sélectionné 9 interactions qui nous semblaient intéressantes à analyser pour comprendre l'efficacité ou non des mesures mises en place par l'État pour faire baisser la consommation de tabac.

Pour déterminer s'il y a indépendance (H0) ou dépendance (HA) des variables entre elles, nous avons appliqué la règle de décision suivante :

- On rejette H0 si la probabilité critique est inférieure à 5%
- On rejette également H0 si le Khi-2 de la table de distribution est inférieur au Khi-2 calculé.

### ○ Relation entre CSP et raison de l'arrêt du tabac :

En ligne                      Quelle serait la raison principale qui vous ferait arrêter de fumer ?  
 En colonne                A quelle CSP appartenez - vous ?

Effectifs % ligne % colonne	Artisan / Commerçant	Cadre / chef d'entre	Employé(e)	Etudiant(e)	Ouvrier	Retraité(e)	Sans emploi	ENSEMBLE
Argent	3 9,1% 100,0%	1 3,0% 5,9%	6 18,2% 15,0%	12 36,4% 44,4%	1 3,0% 33,3%	4 12,1% 80,0%	6 18,2% 85,7%	33 100,0% 32,4%
Mauvaise odeur	0 0,0% 0,0%	0 0,0% 0,0%	0 0,0% 0,0%	4 100,0% 14,8%	0 0,0% 0,0%	0 0,0% 0,0%	0 0,0% 0,0%	4 100,0% 3,9%
Pression des proches	0 0,0% 0,0%	3 16,7% 17,6%	13 72,2% 32,5%	1 5,6% 3,7%	1 5,6% 33,3%	0 0,0% 0,0%	0 0,0% 0,0%	18 100,0% 17,6%
Santé	0 0,0% 0,0%	10 25,0% 58,8%	19 47,5% 47,5%	8 20,0% 29,6%	1 2,5% 33,3%	1 2,5% 20,0%	1 2,5% 14,3%	40 100,0% 39,2%
Sentiment d'indépend	0 0,0% 0,0%	3 42,9% 17,6%	2 28,6% 5,0%	2 28,6% 7,4%	0 0,0% 0,0%	0 0,0% 0,0%	0 0,0% 0,0%	7 100,0% 6,9%
ENSEMBLE	3 2,9% 100,0%	17 16,7% 100,0%	40 39,2% 100,0%	27 26,5% 100,0%	3 2,9% 100,0%	5 4,9% 100,0%	7 6,9% 100,0%	102 100,0% 100,0%

KHI2 = 54.80 / 24 DEGRES DE LIBERTE / 28 EFFECTIFS THEORIQUES INFERIEURS A 5

PROBA ( KHI2 > 54.80 ) = 0.000 / V.TEST = 3.40 / T DE TSCHUPROW = 0.331 / V DE CRAMER = 0.366

## LE TABAGISME

La probabilité critique est ici égale à zéro et le Khi-2 de la table de distribution est inférieur au Khi-2 calculé. On rejette donc  $H_0$ , c'est-à-dire qu'il existe une dépendance entre la CSP et la raison pour laquelle un fumeur cesserait de fumer.

Ce tableau nous montre que les principales raisons qui feraient qu'un fumeur cesserait de consommer sont l'argent et la santé. Nous pouvons constater que les employés représentent une très grande majorité (72,2%) des personnes qui arrêteraient de fumer à cause de la pression de leurs proches, ce sont également les employés qui représentent une majorité pour le motif de la santé. De plus, 44,4% des étudiants et 80% des retraités cesseraient de fumer pour des raisons financières. Les étudiants sont aussi les seuls qui pourraient arrêter à cause de la mauvaise odeur.

Nous pouvons donc dire que l'État a raison de cibler ses campagnes anti-tabac sur une augmentation du prix et sur les risques du tabac sur la santé car elles sont susceptibles de toucher environ 71% des consommateurs. En revanche des campagnes qui mettraient en avant le sentiment d'indépendance et la mauvaise odeur risquent d'être beaucoup moins efficaces ; seulement 11% arrêteraient de fumer pour ces raisons.

De plus, au vue des résultats, il faudrait faire en sorte que les campagnes sur le prix soient d'avantages tournées vers les étudiants et les campagnes sur les risques pour la santé vers les employés car ce sont eux qui déclarent le plus vouloir arrêter de fumer pour ces raisons.

# LE TABAGISME

## ○ Relation entre la durée d'utilisation du tabac et les raisons d'arrêter de fumer

Effectifs % ligne % colonne	Depuis combien de temps fumez-vous ?					ENSEMBLE
	Quelle serait la raison principale qui vous ferait arrêter de fumer ?					
	Argent	Mauvaise odeur	Pression des proches	Santé	Sentiment d'indépendance	
2 à 5 ans	15 50,0% 45,5%	2 6,7% 50,0%	3 10,0% 16,7%	10 33,3% 25,0%	0 0,0% 0,0%	30 100,0% 29,4%
6 à 10 ans	10 28,6% 30,3%	2 5,7% 50,0%	4 11,4% 22,2%	14 40,0% 35,0%	5 14,3% 71,4%	35 100,0% 34,3%
Moins de 1 an	3 100,0% 9,1%	0 0,0% 0,0%	0 0,0% 0,0%	0 0,0% 0,0%	0 0,0% 0,0%	3 100,0% 2,9%
Plus de 11 ans	5 14,7% 15,2%	0 0,0% 0,0%	11 32,4% 61,1%	16 47,1% 40,0%	2 5,9% 28,6%	34 100,0% 33,3%
ENSEMBLE	33 32,4% 100,0%	4 3,9% 100,0%	18 17,6% 100,0%	40 39,2% 100,0%	7 6,9% 100,0%	102 100,0% 100,0%

KHI2 = 26.43 / 12 DEGRES DE LIBERTE / 11 EFFECTIFS THEORIQUES INFERIEURS A 5

PROBA ( KHI2 > 26.43 ) = 0.009 / V.TEST = 2.35 / T DE TSCHUPROW = 0.274 / V DE CRAMER = 0.294

La probabilité critique est ici égale à 0,009 et le Khi-2 de la table de distribution est inférieur au Khi-2 calculé. On va donc rejeter H0 c'est-à-dire qu'il existe une dépendance entre durée de consommation de cigarettes et la raison pour laquelle un fumeur cesserait de fumer.

Dans un premier temps, nous pouvons affirmer que la plupart des fumeurs sont des fumeurs de longue date (67,6% des fumeurs fument depuis plus de 6ans).

Dans un second temps, nous retrouvons, comme précédemment, que les raisons principales qui pourraient provoquer l'arrêt sont l'argent et la santé. Nous pouvons ajouter à cela que ceux qui mentionnent le plus l'argent comme raison (45,5%) sont des fumeurs récents (2 à 5ans) et que ceux qui fument depuis moins d'un an déclarent pouvoir arrêter de fumer seulement à cause de l'argent.

En revanche, ceux qui ont cité la santé comme raison principale sont à 75% des fumeurs anciens (qui fument depuis plus de 6ans).



# LE TABAGISME

Ces résultats paraissent cohérents quand on sait que les étudiants déclarent majoritairement pouvoir arrêter de fumer pour des raisons financières et ce sont eux qui ont le plus de probabilité d'être de jeunes fumeurs. Alors que ceux qui déclarent majoritairement pouvoir arrêter de fumer pour des raisons de santé sont des employés qui sont, quant à eux, plus susceptibles d'être d'anciens fumeurs.

Le constat est donc que les campagnes qui concernent le prix doivent être tournées vers les jeunes fumeurs, et celles qui concernent la santé, plus vers les anciens fumeurs.

## ○ Relation entre la CSP et la raison pour laquelle on fume

En ligne Vous fumez ...  
En colonne A quelle CSP appartenez - vous ?

Effectifs % ligne % colonne	Artisan / Commerçant	Cadre / chef d'entre	Employé(e)	Etudiant(e)	Ouvrier	Retraité(e)	Sans emploi	ENSEMBLE
Parce que c'est un plaisir	3 13,6% 100,0%	6 27,3% 35,3%	4 18,2% 10,0%	5 22,7% 18,5%	2 9,1% 66,7%	0 0,0% 0,0%	2 9,1% 28,6%	22 100,0% 21,6%
Parce que cela vous détend	0 0,0% 0,0%	7 21,9% 41,2%	12 37,5% 30,0%	6 18,8% 22,2%	1 3,1% 33,3%	1 3,1% 20,0%	5 15,6% 71,4%	32 100,0% 31,4%
Par habitude	0 0,0% 0,0%	4 11,8% 23,5%	23 67,6% 57,5%	3 8,8% 11,1%	0 0,0% 0,0%	4 11,8% 80,0%	0 0,0% 0,0%	34 100,0% 33,3%
Surtout quand vous sortez	0 0,0% 0,0%	0 0,0% 0,0%	1 7,1% 2,5%	13 92,9% 48,1%	0 0,0% 0,0%	0 0,0% 0,0%	0 0,0% 0,0%	14 100,0% 13,7%
ENSEMBLE	3 2,9% 100,0%	17 16,7% 100,0%	40 39,2% 100,0%	27 26,5% 100,0%	3 2,9% 100,0%	5 4,9% 100,0%	7 6,9% 100,0%	102 100,0% 100,0%

KHI2 = 73.59 / 18 DEGRES DE LIBERTE / 19 EFFECTIFS THEORIQUES INFERIEURS A 5

PROBA ( KHI2 > 73.59 ) = 0.000 / V.TEST = 5.59 / T DE TSCHUPROW = 0.412 / V DE CRAMER = 0.490

La probabilité critique est ici égale à zéro et le Khi-2 de la table de distribution est inférieur au Khi-2 calculé. On va donc rejeter H0 c'est-à-dire qu'il existe une dépendance entre la CSP et la raison pour laquelle le fumeur consomme.

# LE TABAGISME

Ce que nous pouvons constater, c'est que la majorité des personnes fument par habitude (33,3%) ou parce que cela les détend (31,4%).

Il faut donc que l'État arrive à mettre en place des politiques qui puissent rompre les habitudes des fumeurs mais aussi qu'il trouve une alternative pour détendre autrement les consommateurs. C'est ce qu'il a essayé de faire lorsqu'il a interdit la consommation dans les endroits publics.

Nous voyons également que ceux qui fument par habitude et pour se détendre sont majoritairement les employés (67,6% et 37,5%). Nous ajouterons que 92,9% des étudiants déclarent fumer surtout quand ils sortent.

Pour faire baisser ce type de consommation, l'État pourrait par exemple supprimer la possibilité d'installation de fumeur dans les boîtes de nuit.

## ○ Relation entre la préoccupation des impacts du tabac sur la santé et l'impact des campagnes chocs

En ligne Les campagnes chocs (à la télévision et sur les paquets) ont - elles eu impact sur votre consommation ?  
 En colonne Etes - vous préoccupé par les effets de la cigarette sur votre santé ?

Effectifs	Non	Oui	ENSEMBLE
% ligne % colonne			
J'ai pris conscience des risques et j'ai baissé ma consommation	1 2,3%	42 97,7%	43 100,0%
Pas du tout	20 66,7%	10 33,3%	30 100,0%
Un peu	7 24,1%	22 75,9%	29 100,0%
ENSEMBLE	28 27,5%	74 72,5%	102 100,0%

KHI2 = 36.96 / 2 DEGRES DE LIBERTE / 0 EFFECTIFS THEORIQUES INFERIEURS A 5

PROBA ( KHI2 > 36.96 ) = 0.000 / V.TEST = 5.62 / T DE TSCHUPROW = 0.506 / V DE CRAMER = 0.602

# LE TABAGISME

La probabilité critique est ici égale à zéro et le Khi-2 de la table de distribution est inférieur au Khi-2 calculé. On va donc rejeter H0 c'est-à-dire qu'il existe une dépendance entre l'impact qu'ont eu les campagnes chocs et le fait que le fumeur soit préoccupé par les effets de la cigarette sur sa santé.

Nous pouvons dire que les campagnes chocs sont des politiques relativement efficaces sur notre échantillon puisque 42,2% des fumeurs déclarent que celles-ci ont eu un impact sur leur consommation. De plus une grande majorité des fumeurs (72,5%) déclarent se préoccuper des effets de la cigarette sur leur santé.

Cela confirme ce qui a été dit précédemment, c'est-à-dire que les campagnes qui font appel aux risques sur la santé sont à favoriser pour pouvoir faire baisser la consommation de tabac.

En effet, 56,8% des personnes qui déclarent être préoccupés par les effets de la cigarette sur leur santé pensent que les campagnes chocs ont changé leur consommation et 97,7% des fumeurs qui pensent que les campagnes chocs ont eu un impact sur leur consommation déclarent se préoccuper des effets de la cigarette sur sa santé.

## ○ Relation entre l'âge et l'impact des campagnes chocs

En ligne Les campagnes chocs (à la télévision et sur les paquets) ont - elles eu impact sur votre consommation ?  
 En colonne Quel âge avez - vous ?

Effectifs % ligne % colonne	[ 18 - 25 ans ]	[ 26 - 30 ans ]	[ 30 - 40 ans ]	40 et plus	Moins de 18 ans	ENSEMBLE
J'ai pris conscience	9 20,9% 31,0%	4 9,3% 44,4%	17 39,5% 42,5%	12 27,9% 57,1%	1 2,3% 33,3%	43 100,0% 42,2%
Pas du tout, cela ne	9 30,0% 31,0%	2 6,7% 22,2%	13 43,3% 32,5%	5 16,7% 23,8%	1 3,3% 33,3%	30 100,0% 29,4%
Un peu, les campagnes	11 37,9% 37,9%	3 10,3% 33,3%	10 34,5% 25,0%	4 13,8% 19,0%	1 3,4% 33,3%	29 100,0% 28,4%
ENSEMBLE	29 28,4% 100,0%	9 8,8% 100,0%	40 39,2% 100,0%	21 20,6% 100,0%	3 2,9% 100,0%	102 100,0% 100,0%

KHI2 = 4.43 / 8 DEGRES DE LIBERTE / 6 EFFECTIFS THEORIQUES INFERIEURS A 5

PROBA ( KHI2 > 4.43 ) = 0.816 / V.TEST = -0.90 / T DE TSCUPROW = 0.124 / V DE CRAMER = 0.147

# LE TABAGISME

La probabilité critique est ici égale à 0,816. On va donc accepter  $H_0$  c'est-à-dire qu'il n'existe aucune dépendance entre l'impact qu'ont eu les campagnes chocs et l'âge du fumeur.

Ce que nous pouvons dire c'est que peu importe l'âge du consommateur, la campagne choc aura à peu près le même impact.

De plus, comme on a pu le voir précédemment, ce type de campagne peut être jugée efficace car la plupart des gens ont changé leur consommation suite à ces politiques.

- **Relation entre soucis de fumer devant des non-fumeurs et interdiction de fumer dans les lieux publics**

En ligne L'interdiction de fumer dans les lieux publics a t'elle engendré une baisse de votre consommation ?  
 En colonne Fumer dans l'entourage de non - fumeurs vous dérange t'il ?

Effectifs % ligne % colonne	Non	Oui	ENSEMBLE
Non, pas du tout	11 30,6% 61,1%	25 69,4% 29,8%	36 100,0% 35,3%
Oui, un peu	6 11,8% 33,3%	45 88,2% 53,6%	51 100,0% 50,0%
Oui beaucoup	1 6,7% 5,6%	14 93,3% 16,7%	15 100,0% 14,7%
ENSEMBLE	18 17,6% 100,0%	84 82,4% 100,0%	102 100,0% 100,0%

KHI2 = 6.59 / 2 DEGRES DE LIBERTE / 1 EFFECTIFS THEORIQUES INFERIEURS A 5  
 PROBA ( KHI2 > 6.59 ) = 0.037 / V.TEST = 1.78 / T DE TSCHUPROW = 0.214 / V DE CRAMER = 0.254

La probabilité critique est ici égale à 0,037 et le Khi-2 de la table de distribution est inférieur au Khi-2 calculé. On va donc rejeter  $H_0$  c'est-à-dire qu'il existe une dépendance entre l'impact de l'interdiction de fumer dans les lieux publics et le fait que le fumeur soit dérangé ou non de consommer en présence de non-fumeurs.

# LE TABAGISME

82,4% des fumeurs déclarent que fumer dans l'entourage de non-fumeur les dérange et 50% disent que l'interdiction de fumer dans les lieux publics à un peu fait baisser leur consommation.

Cependant, 93,3 % des personnes qui ont beaucoup baissé leur consommation suite à l'interdiction disent être dérangés lorsqu'ils fument en présence de non-fumeurs.

En conclusion, nous pouvons dire que la politique d'interdiction de consommation dans les lieux publics à eu une efficacité modérée dans l'ensemble mais qu'elle a eu un fort impact sur ceux qui disent être sensibles au tabagisme passif.

## ○ Relation entre augmentation du prix et le nombre de cigarettes fumées

En ligne L'augmentation du prix du tabac a t'elle engendré un changement dans votre consommation ?  
 En colonne Combien de cigarettes fumez - vous par jour ?

Effectifs % ligne % colonne	De 11 à 20	De 1 à 5	De 6 à 10	Occasionnellement	Plus de 20	ENSEMBLE
Beaucoup	15 28,3% 45,5%	4 7,5% 36,4%	18 34,0% 54,5%	1 1,9% 100,0%	15 28,3% 62,5%	53 100,0% 52,0%
Pas du tout	7 43,8% 21,2%	0 0,0% 0,0%	2 12,5% 6,1%	0 0,0% 0,0%	7 43,8% 29,2%	16 100,0% 15,7%
Un peu	11 33,3% 33,3%	7 21,2% 63,6%	13 39,4% 39,4%	0 0,0% 0,0%	2 6,1% 8,3%	33 100,0% 32,4%
ENSEMBLE	33 32,4% 100,0%	11 10,8% 100,0%	33 32,4% 100,0%	1 1,0% 100,0%	24 23,5% 100,0%	102 100,0% 100,0%

$\chi^2 = 17.48 / 8 \text{ DEGRES DE LIBERTE} / 6 \text{ EFFECTIFS THEORIQUES INFERIEURS A } 5$

$\text{PROBA} ( \chi^2 > 17.48 ) = 0.025 / \text{V.TEST} = 1.95 / \text{T DE TSCHUPROW} = 0.246 / \text{V DE CRAMER} = 0.293$

La probabilité critique est ici égale à 0,025 et le Khi-2 de la table de distribution est inférieur au Khi-2 calculé. On va donc rejeter H0 c'est-à-dire qu'il existe une dépendance entre le nombre de cigarettes fumées par jour et l'impact de l'augmentation du prix sur la consommation du fumeur.

# LE TABAGISME

Nous voyons que la majorité des fumeurs (52%) disent que l'augmentation du prix du tabac a fait changer leur consommation. Le prix a donc été un bon facteur que l'État à utiliser pour faire baisser la consommation.

De plus, nous constatons que ceux qui déclarent que le changement de prix n'a eu aucun impact sur leur consommation sont ceux qui fument beaucoup (plus de 11 cigarettes) et ceux qui déclarent un changement sont ceux qui consomment entre 6 et 10 cigarettes par jour.

Le prix n'a donc pas d'impact sur ceux qui fument beaucoup alors qu'il en a un sur ceux qui fument moins. Il faut donc trouver une autre méthode que l'augmentation du prix pour faire diminuer la consommation des gros fumeurs.

## ○ Relation entre l'âge et l'impact des nouvelles mesures

En ligne Pensez - vous que la nouvelle mesure prise par l'Etat (paquet de cigarettes neutres) peut être efficace ?  
 En colonne Quel âge avez - vous ?

Effectifs % ligne % colonne	[ 18 - 25 ans ]	[ 26 - 30 ans ]	[ 30 - 40 ans ]	40 et plus	Moins de 18 ans	ENSEMBLE
Non	24 37,5% 82,8%	7 10,9% 77,8%	22 34,4% 55,0%	10 15,6% 47,6%	1 1,6% 33,3%	64 100,0% 62,7%
Oui	5 13,2% 17,2%	2 5,3% 22,2%	18 47,4% 45,0%	11 28,9% 52,4%	2 5,3% 66,7%	38 100,0% 37,3%
ENSEMBLE	29 28,4% 100,0%	9 8,8% 100,0%	40 39,2% 100,0%	21 20,6% 100,0%	3 2,9% 100,0%	102 100,0% 100,0%

KHI2 = 10.03 / 4 DEGRES DE LIBERTE / 3 EFFECTIFS THEORIQUES INFERIEURS A 5

PROBA ( KHI2 > 10.03 ) = 0.040 / V.TEST = 1.75 / T DE TSCHUPROW = 0.222 / V DE CRAMER = 0.314

La probabilité critique est ici égale à 0,040 et le Khi-2 de la table de distribution est inférieur au Khi-2 calculé. On va donc rejeter H0 c'est-à-dire qu'il existe une dépendance entre l'âge et l'avis sur l'efficacité des mesures prises par l'État.

Dans un premier temps, nous constatons que seulement 37,3% des fumeurs pensent que la nouvelle campagne peut être efficace.

# LE TABAGISME

Dans un second temps, nous pouvons dire que la tranche d'âge qui pense le plus être impactée par cette campagne est la tranche des moins de 18ans (même s'il faut être prudent car il y a seulement 3 personnes de moins de 18ans dans notre échantillon). Au contraire, les personnes de 18 à 25ans ont un avis totalement opposé avec 24 non sur 29 répondants (82,8%).

Enfin, les personnes de plus de 40ans sont une majorité à penser que ces mesures peuvent être efficaces.

Ce que nous pouvons retenir pour cette future campagne est que la majorité des personnes sont assez pessimistes et qu'une partie de la cible principale, qui sont les jeunes, pense de façon largement majoritaire que cette campagne n'aura pas d'impact.

## ○ Relation entre CSP et prix jugé trop cher pour l'achat

En ligne A partir de quel prix du paquet arrêteriez - vous de fumer ?  
En colonne A quelle CSP appartenez - vous ?

Effectifs % ligne % colonne	Artisan / Commerçant	Cadre / chef d'entre	Employé(e)	Etudiant(e)	Ouvrier	Retraité(e)	Sans emploi	ENSEMBLE
8 euros	3 10,3% 100,0%	2 6,9% 11,8%	6 20,7% 15,0%	10 34,5% 37,0%	1 3,4% 33,3%	2 6,9% 40,0%	5 17,2% 71,4%	29 100,0% 28,4%
Entre 10 et 15 euros	0 0,0% 0,0%	10 18,5% 58,8%	28 51,9% 70,0%	11 20,4% 40,7%	0 0,0% 0,0%	3 5,6% 60,0%	2 3,7% 28,6%	54 100,0% 52,9%
Peu importe le prix,	0 0,0% 0,0%	4 28,6% 23,5%	6 42,9% 15,0%	3 21,4% 11,1%	1 7,1% 33,3%	0 0,0% 0,0%	0 0,0% 0,0%	14 100,0% 13,7%
Plus de 15 euros	0 0,0% 0,0%	1 20,0% 5,9%	0 0,0% 0,0%	3 60,0% 11,1%	1 20,0% 33,3%	0 0,0% 0,0%	0 0,0% 0,0%	5 100,0% 4,9%
ENSEMBLE	3 2,9% 100,0%	17 16,7% 100,0%	40 39,2% 100,0%	27 26,5% 100,0%	3 2,9% 100,0%	5 4,9% 100,0%	7 6,9% 100,0%	102 100,0% 100,0%

KHI2 = 36.27 / 18 DEGRES DE LIBERTE / 22 EFFECTIFS THEORIQUES INFERIEURS A 5

PROBA ( KHI2 > 36.27 ) = 0.007 / V.TEST = 2.48 / T DE TSCHUPROW = 0.289 / V DE CRAMER = 0.344

## LE TABAGISME

La probabilité critique est ici égale à 0,007 et le Khi-2 de la table de distribution est inférieur au Khi-2 calculé. On va donc rejeter  $H_0$  c'est-à-dire qu'il existe une dépendance entre la CSP et le prix du paquet auquel le fumeur arrêterait de consommer.

Nous voyons que la majorité des fumeurs (52,9%) pensent que le prix critique d'un paquet de cigarette est entre 10 et 15euros et que 28,4% des consommateurs pensent que ce prix est de 8euros.

Une très grande majorité des personnes sans emplois déclare un prix critique à 8euros et les employés déclarent quant à eux un prix critique entre 10 et 15euros.

Nous pouvons donc supposer que si l'État décide d'augmenter le prix à 8euros cela impactera majoritairement les artisans/ commerçants, les étudiants et les personnes sans emploi. Cela permettrait donc une baisse de 28,4% de la consommation (c'est-à-dire le pourcentage de fumeurs qui déclarent arrêter de fumer si le prix passait à 8euros et plus). Cela nous confirme que le prix est un facteur de pression pour l'État pour contrôler la consommation de cigarettes puisque seulement 13,7% des fumeurs disent fumer peu importe le prix.



## D) Statistiques multivariées : Qualification des axes

Nous avons décidé de considérer pour notre analyse l'axe 1 et l'axe 2.

Afin de qualifier du mieux possible les axes, il convient dans un premier temps de repérer toutes les modalités pour lesquelles leur contribution est à la fois supérieure au poids réel et également à la contribution moyenne qui est dans notre cas, le rapport  $1/p$ , où  $p$  est le nombre de modalités totales, soit  $1/50 = 2\%$ .

### Cormu 6 :

Libellé	Poids relatif (en %)	Carré de la distance à l'origine	Axe 1	Axe 2
<b>Depuis combien de temps fumez-vous ?</b>				
2 à 5 ans	1,730	2,40000	0,06	10,12
6 à 10 ans	2,018	1,91429	0,10	5,05
Moins de 1 an	0,173	33,00000	0,18	0,13
Plus de 11 ans	1,961	2,00000	0,46	0,66
TOTAL	5,882		0,79	15,96

<b>A quel âge avez - vous commencé ?</b>				
10 - 15 ans	1,442	3,08000	0,36	0,07
16 - 20 ans	3,633	0,61905	0,13	0,32
Plus de 21 ans	0,807	6,28571	0,00	0,73
TOTAL	5,882		0,49	1,12

# LE TABAGISME

## Combien de cigarettes fumez - vous par jour ?

De 11 à 20	1,903	2,09091	0,31	3,12
De 1 à 5	0,692	7,50000	0,64	0,55
De 6 à 10	1,903	2,09091	0,03	0,35
Plus de 20	1,384	3,25000	0,01	5,03
TOTAL	5,882		1,00	9,06

## Vous fumez ...

Parce que c'est un p	1,269	3,63636	0,46	0,71
Parce que cela vous	1,845	2,18750	0,00	1,20
Par habitude	1,961	2,00000	0,06	1,15
Surtout quand vous s	0,807	6,28571	0,14	5,17
TOTAL	5,882		0,66	8,23

## Quelle serait la raison principale qui vous ferait arrêter d

Argent	1,903	2,09091	1,17	2,72
Mauvaise odeur	0,231	24,50000	1,99	0,04
Pression des proches	1,038	4,66667	0,34	1,53
Santé	2,307	1,55000	4,89	0,06
Sentiment d'indépend	0,404	13,57140	0,86	1,40
TOTAL	5,882		9,26	5,75

# LE TABAGISME

## Avez - vous déjà essayé d'arrêter de fumer ?

Non	2,999	0,96154	1,44	3,48
Oui	2,884	1,04000	1,50	3,61
TOTAL	5,882		2,93	7,09

## Etes - vous vraiment prêt à arrêter de fumer ?

J'ai l'intention d'a	1,672	2,51724	3,54	4,12
J'ai l'intention de	2,595	1,26667	0,18	2,88
Je fume et je n'ai p	1,615	2,64286	6,01	0,01
TOTAL	5,882		9,73	7,01

## L'augmentation du prix du tabac a-t-elle engendré un changement

Beaucoup	3,057	0,92453	0,01	6,20
Pas du tout	0,923	5,37500	6,46	1,56
Un peu	1,903	2,09091	2,72	5,23
TOTAL	5,882		9,19	12,99

## A partir de quel prix du paquet arrêteriez- vous de fumer ?

8 euros	1,672	2,51724	0,49	3,36
Entre 10 et 15 euros	3,114	0,88889	3,61	0,41
Peu importe le prix,	0,807	6,28571	5,77	2,07
Plus de 15 euros	0,288	19,40000	0,28	0,01
TOTAL	5,882		10,16	5,85

# LE TABAGISME

## Etes - vous préoccupé par les effets de la cigarette sur vot

Non	1,615	2,64286	5,79	0,38
Oui	4,268	0,37838	2,19	0,14
TOTAL	5,882		7,98	0,52

## Les campagnes chocs (à la télévision et sur les paquets) ont

J'ai pris conscience	2,480	1,37209	5,91	0,00
Pas du tout, cela ne	1,730	2,40000	5,98	0,03
Un peu, les campagne	1,672	2,51724	0,22	0,06
TOTAL	5,882		12,11	0,09

## L'interdiction de fumer dans les lieux publics a-t-elle engé

Non, pas du tout	2,076	1,83333	6,00	0,09
Oui, un peu	2,941	1,00000	2,08	3,22
Oui beaucoup	0,865	5,80000	1,29	8,09
TOTAL	5,882		9,37	11,40

## Fumer dans l'entourage de non - fumeurs vous dérange t'il ?

Non	1,038	4,66667	2,61	1,17
Oui	4,844	0,21429	0,56	0,25
TOTAL	5,882		3,17	1,42

## Connaissez - vous les aides mises en place par l'Etat pour a

Non	3,345	0,75862	0,24	4,15
Oui	2,537	1,31818	0,32	5,46
TOTAL	5,882		0,56	9,61

# LE TABAGISME

## **Pensez - vous que cela peut avoir un impact sur votre déci**

Non	2,595	1,26667	4,51	0,06
Oui	3,287	0,78947	3,56	0,05
TOTAL	5,882		8,07	0,10

## **Pensez - vous que la nouvelle mesure prise par l'Etat (paque**

Non	3,691	0,59375	1,84	1,30
Oui	2,191	1,68421	3,09	2,20
TOTAL	5,882		4,93	3,50

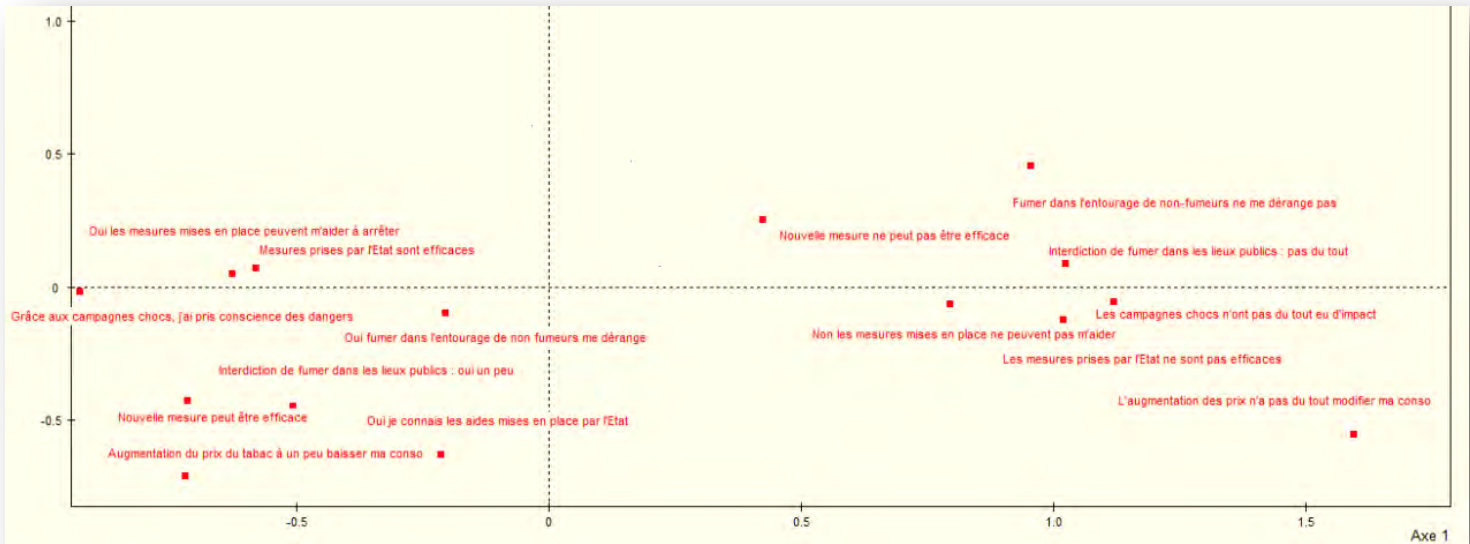
## **Pensez - vous que les mesures prises par l'Etat pour la lutt**

Non	2,134	1,75676	6,11	0,18
Oui	3,749	0,56923	3,48	0,10
TOTAL	5,882		9,58	0,28

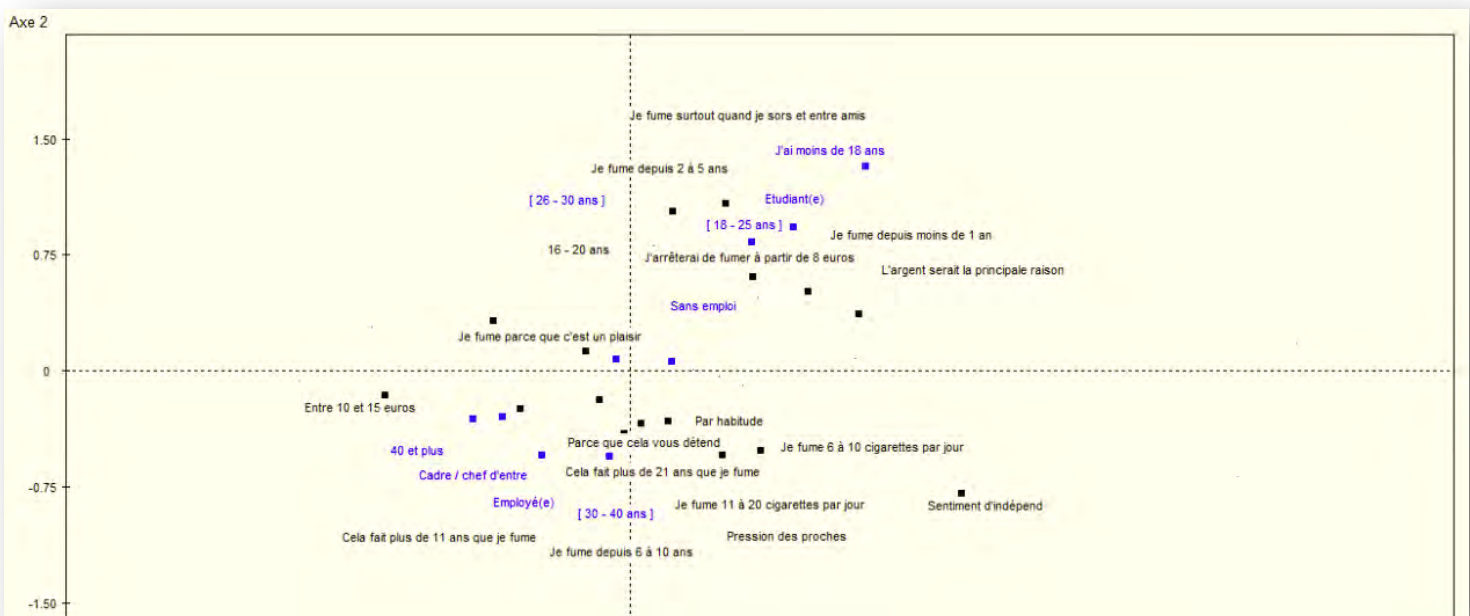
# LE TABAGISME

Cela nous permet d'obtenir les nuages de points suivants :

- Axe 1

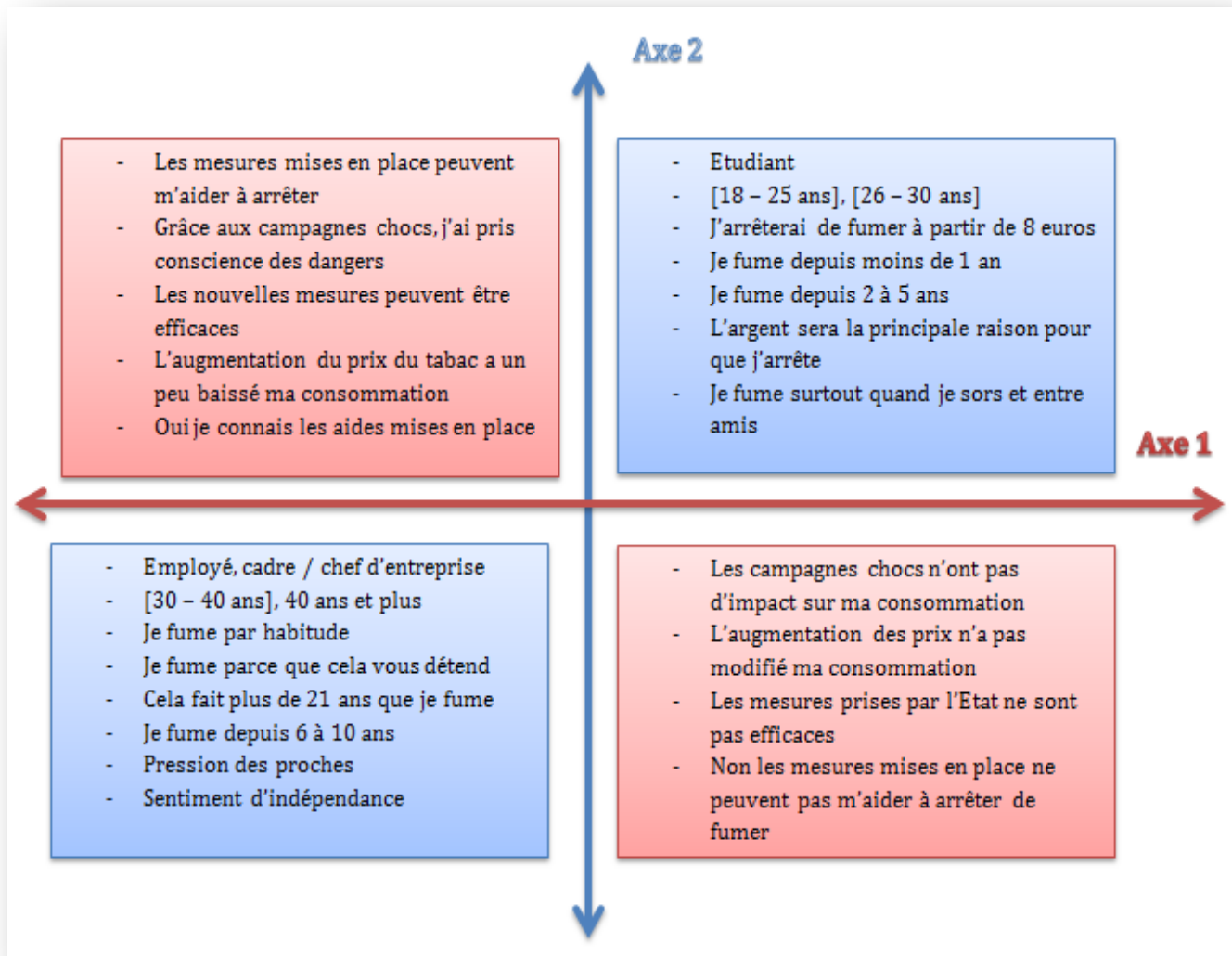


- Axe 2



# LE TABAGISME

Nous pouvons ainsi mieux qualifier les axes et offrir une représentation simplifiée des variables en fonction des axes :



L'axe 1 met en opposition les « anti-mesures prises par l'Etat » et les « pro-mesures prises par l'Etat » ; c'est-à-dire une opposition entre les différentes opinions au sujet de l'efficacité des campagnes de lutte menées par l'Etat.

Malgré les messages de prévention, les photos chocs, la cigarette reste à la mode et les avis au sujet de l'efficacité des campagnes divergent, comme nous pouvons constater grâce à l'axe 1.

## LE TABAGISME

Les fumeurs connaissent tous les dangers de la consommation excessive de cigarettes et pourtant, la pratique ne recule pas de manière significative malgré la hausse des prix, la présence d'images ou les campagnes de sensibilisation.

Cependant, d'après un rapport de l'Académie de médecine, datant de 2008, "en France, la méthode la plus efficace pour faire baisser rapidement les ventes est la hausse du prix à condition qu'elle soit au moins de 10% à chaque fois et qu'elle soit réitérée". L'OMS a ainsi observé qu'avec une augmentation de 10% du prix du paquet, les ventes diminuent de 4% (et de 8% chez les jeunes).

L'axe 2, quant à lui, oppose les jeunes novices soucieux de leur argent et les personnes matures, qui fument par habitude depuis longtemps et qui sont soucieux du regard de leur proche. L'axe 2 fait donc apparaître un effet génération. Cet effet génération est d'autant plus visible que l'augmentation des jeunes fumeurs est en croissance depuis quelques années. En effet, une enquête menée par l'INPES Santé montre que chez les 15-25 ans, le pourcentage de fumeurs réguliers dépendants est passé de 29 % de dépendants en 2000 (6 % fortement + 23 % moyennement) à 43% en 2005 (12% fortement + 31% moyennement) puis à 47% en 2010 (14% fortement + 33% moyennement).

De plus, la confrontation des générations résulte très certainement du fait qu'avec l'âge, la proportion de fumeurs diminue, comme nous avons pu le voir précédemment avec le graphique page 12. Les mentalités évoluent ainsi dans le même sens.



# LE TABAGISME

## E) Classification

- Détermination du nombre de classes

**Tableau des valeurs propres**

Trace de la matrice: **1.94118**

Numéro	Valeur propre	Pourcentage	Pourcentage cumulé				
1	0,3635	18,72	18,72	26	0,0137	0,70	96,97
2	0,1825	9,40	28,12	27	0,0126	0,65	97,62
3	0,1808	9,31	37,44	28	0,0117	0,60	98,22
4	0,1259	6,49	43,93	29	0,0108	0,55	98,77
5	0,0984	5,07	48,99	30	0,0094	0,49	99,26
6	0,0904	4,66	53,65	31	0,0058	0,30	99,56
7	0,0861	4,43	58,08	32	0,0045	0,23	99,79
8	0,0772	3,98	62,06	33	0,0041	0,21	100,00
9	0,0739	3,81	65,87				
10	0,0667	3,43	69,30				
11	0,0631	3,25	72,56				
12	0,0579	2,98	75,54				
13	0,0523	2,69	78,23				
14	0,0443	2,28	80,51				
15	0,0416	2,14	82,65				
16	0,0397	2,04	84,70				
17	0,0373	1,92	86,62				
18	0,0300	1,55	88,17				
19	0,0280	1,44	89,61				
20	0,0272	1,40	91,01				
21	0,0255	1,32	92,33				
22	0,0227	1,17	93,50				
23	0,0188	0,97	94,47				
24	0,0185	0,95	95,42				
25	0,0164	0,85	96,26				

# LE TABAGISME

Pour définir le nombre de facteurs, il convient de calculer le rapport  $1/s$ , « s » correspondant au nombre de questions. Nous retenons ainsi tous les facteurs supérieurs à ce rapport, soit **13 facteurs**.

Nous retenons ensuite une classification en **16 axes**, afin d'obtenir un pourcentage d'inertie cumulée avoisinant les 85%.

Nombre de facteurs	Recherche de la meilleure partition		
13	4	6	9
14	4	8	7
15	4	7	10
16	4	8	

Lorsque nous faisons varier le nombre d'axes afin d'obtenir la meilleure partition, nous constatons que la meilleure partition est une classification en **4 classes**, comme le montre le tableau ci-dessus.

- **Stabilité des classes**

Nous nous intéresserons maintenant à la stabilité des classes.

Nombre de facteurs	Effectif après consolidation			
	Classe 1	Classe 2	Classe 3	Classe 4
13	41	12	32	17
14	40	12	33	17
15	39	12	34	17
16	38	12	35	17

Nous pouvons constater que l'effectif après consolidation est relativement stable lorsque l'on fait varier le nombre de facteurs. En effet, il est toujours stable pour la classe 4 et varie de 1 ou 2 individus pour les autres classes.

# LE TABAGISME

## ○ Composition des classes

Vérifions maintenant la stabilité dans les classes. Nous retenons les 5 individus les plus représentatifs. Nous pouvons constater que la classe 2 et 4 sont composé des 5 mêmes individus et que la classe 1 et 3 disposent de 3 individus en commun.

### 13 facteurs

Classe 1/4		Effectif = 41
RK	IDENT.	DISTANCE
1	Indiv 10	0,55059
2	Indiv 88	0,53847
3	Indiv 6	0,52924
4	Indiv 99	0,49214
5	Indiv 98	0,46764

### 14 facteurs

Classe 1/4		Effectif = 41
RK	IDENT.	DISTANCE
1	Indiv 46	0.61859
2	Indiv 6	0.58845
3	Indiv 88	0.53730
4	Indiv 99	0.51021
5	Indiv 90	0.49122

### 15 facteurs

Classe 1/4		Effectif = 40
RK	IDENT.	DISTANCE
1	Indiv 46	0.64869
2	Indiv 64	0.64234
3	Indiv 99	0.62651
4	Indiv 6	0.58943
5	Indiv 88	0.56057

Classe 2/4		Effectif = 11
RK	IDENT.	DISTANCE
1	Indiv 36	0.44646
2	Indiv 48	0.28268
3	Indiv 86	0.25441
4	Indiv 94	0.16144
5	Indiv 74	0.16144

Classe 2/4		Effectif = 12
RK	IDENT.	DISTANCE
1	Indiv 36	0.47464
2	Indiv 86	0.36649
3	Indiv 48	0.26308
4	Indiv 94	0.20592
5	Indiv 74	0.20592

Classe 2/4		Effectif = 12
RK	IDENT.	DISTANCE
1	Indiv 36	0.36831
2	Indiv 86	0.36649
3	Indiv 48	0.26308
4	Indiv 94	0.20642
5	Indiv 74	0.20642

# LE TABAGISME

Classe 3/4 Effectif = 33		
RK	IDENT.	DISTANCE
1	Indiv 20	0.74622
2	Indiv 16	0.71124
3	Indiv 9	0.67147
4	Indiv 84	0.64466
5	Indiv 44	0.61456

Classe 3/4 Effectif = 32		
RK	IDENT.	DISTANCE
1	Indiv 20	0.77013
2	Indiv 16	0.75520
3	Indiv 9	0.68892
4	Indiv 11	0.67817
5	Indiv 27	0.63099

Classe 3/4 Effectif = 33		
RK	IDENT.	DISTANCE
1	Indiv 13	0.87514
2	Indiv 20	0.83519
3	Indiv 28	0.83289
4	Indiv 16	0.81991
5	Indiv 9	0.67188

Classe 4/4 Effectif = 17		
RK	IDENT.	DISTANCE
1	Indiv 78	0.86927
2	Indiv 26	0.86927
3	Indiv 65	0.75091
4	Indiv 43	0.75091
5	Indiv 34	0.70737

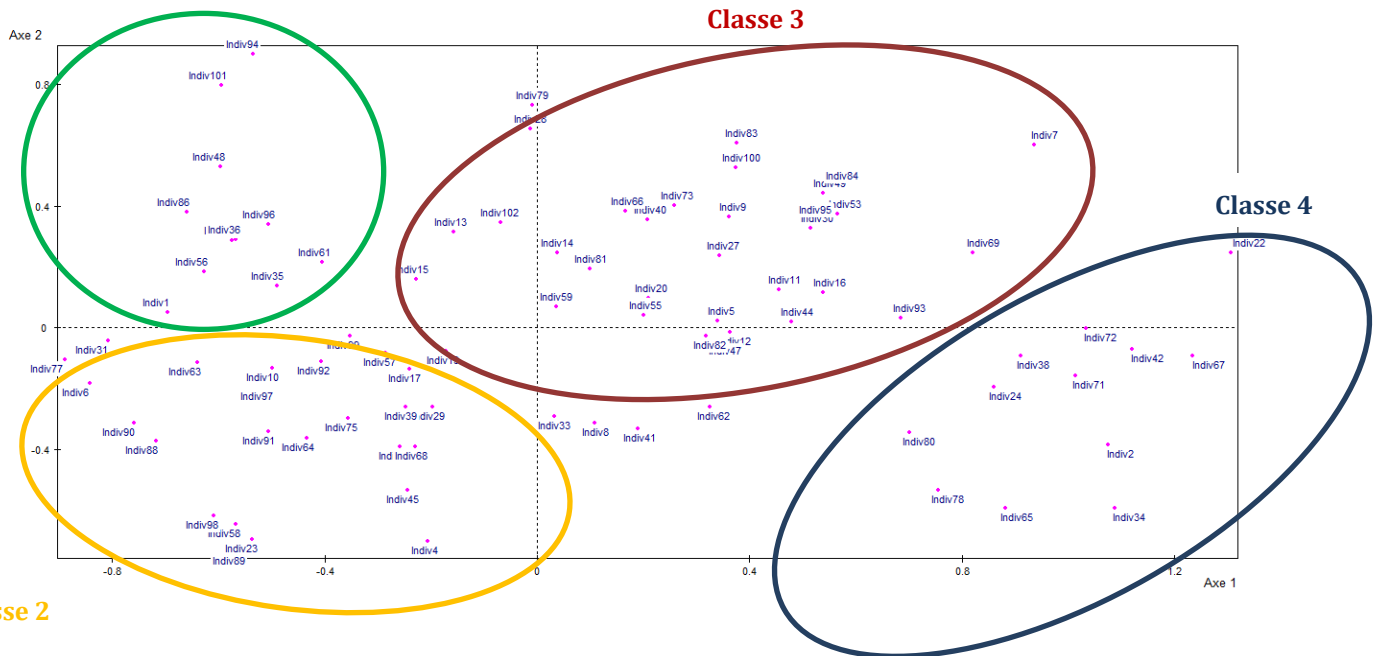
Classe 4/4 Effectif = 17		
RK	IDENT.	DISTANCE
1	Indiv 78	0.92923
2	Indiv 26	0.92923
3	Indiv 65	0.75324
4	Indiv 43	0.75324
5	Indiv 34	0.72751

Classe 4/4 Effectif = 17		
RK	IDENT.	DISTANCE
1	Indiv 78	0.93071
2	Indiv 26	0.93071
3	Indiv 34	0.78093
4	Indiv 65	0.75329
5	Indiv 43	0.75329

Dès lors, nous sommes donc en mesure de distinguer 4 groupes distingués dans la représentation graphique des individus ci-dessous.

## ○ Représentation graphique des individus

### Classe 1



### Classe 2

# LE TABAGISME

## ○ Caractérisation des classes

Nous avons donc quatre classes qui correspondent à quatre catégories d'individu.

### ● Classe 1 : les neutres

Classe: Classe 1 / 4 (Effectif: 41 - Pourcentage: 40.20)

Libellés des variables	Modalités caractéristiques	% de la modalité dans la classe	% de la modalité dans l'échantillon	% de la classe dans la modalité	Valeur-Test	Probabilité	Poids
L'augmentation du prix du tabac a t'elle engendré un changement dans votre consommation	Un peu	75,61	32,35	93,94	7,80	0,000	33
L'interdiction de fumer dans les lieux publics a t'elle engendrer une baisse de votre consommation	Oui, un peu	90,24	50,00	72,55	6,78	0,000	51
A partir de quel prix du paquet arrêteriez - vous de fumer ?	Entre 10 et 15 euros	85,37	52,94	64,81	5,36	0,000	54
Pensez - vous que la nouvelle mesure prise par l'Etat (paquet neutre) peut-être efficace ?	Oui	68,29	37,25	73,68	5,16	0,000	38
Pensez - vous que les mesures prises par l'Etat pour la lutte contre le tabac sont efficaces	Oui	92,68	63,73	58,46	5,06	0,000	65
Etes - vous préoccupé par les effets de la cigarette sur votre santé	Oui	97,56	72,55	54,05	4,83	0,000	74
Les campagnes chocs (à la télévision et sur les paquets) ont	J'ai pris conscience	70,73	42,16	67,44	4,64	0,000	43
Quelle serait la raison principale qui vous ferait arrêter d	Santé	65,85	39,22	67,50	4,34	0,000	40
Fumer dans l'entourage de non - fumeurs vous dérange t'il ?	Oui	100,00	82,35	48,81	4,02	0,000	84
Pensez - vous que cela peut avoir un impact sur votre décisi	Oui	80,49	55,88	57,89	3,99	0,000	57
A quelle CSP appartenez - vous ?	Employé(e)	63,41	39,22	65,00	3,91	0,000	40
Etes - vous vraiment prêt à arrêter de fumer ?	J'ai l'intention de	68,29	44,12	62,22	3,86	0,000	45
Connaissez - vous les aides mises en place par l'Etat pour a	Oui	63,41	43,14	59,09	3,20	0,001	44
Depuis combien de temps fumez-vous ?	Plus de 11 ans	48,78	33,33	58,82	2,49	0,006	34

La classe 1 représente 40,2% de notre échantillon.

Elle est composée respectivement de 75,61% et 90,24% d'individus qui pensent que l'augmentation du prix du tabac et que l'interdiction de fumer dans les lieux publics ont eu seulement un peu d'impact sur leur consommation.

# LE TABAGISME

Cependant, 92,68% de ces fumeurs pensent que les mesures prises par l'État sont efficaces.

Cette classe représente donc des individus qui n'ont pas d'avis tranché, ce sont des fumeurs qui sont en faveur des politiques mises en place par l'État mais qui ne sont pas vraiment engagés. Cette classe est celle qui représente le plus de poids avec un effectif de 41 individus, ce qui est plutôt représentatif de la réalité. En effet, dans la réalité, la plupart des fumeurs ne sont pas contre les mesures anti-tabac mais ne se sentent pas pour autant vraiment impactés par ces politiques.

- ***Classe 2 : les volontaires***

Classe: Classe 2 / 4 (Effectif: 12 - Pourcentage: 11.76)

Libellés des variables	Modalités caractéristiques	% de la modalité dans la classe	% de la modalité dans l'échantillon	% de la classe dans la modalité	Valeur-Test	Probabilité	Poids
L'interdiction de fumer dans les lieux publics a t'elle engé	Oui beaucoup	83,33	14,71	66,67	5,64	0,000	15
Etes - vous vraiment prêt à arrêter de fumer ?	J'ai l'intention d'a	100,00	28,43	41,38	5,37	0,000	29
Combien de cigarettes fumez - vous par jour ?	Plus de 20	91,67	23,53	45,83	5,13	0,000	24
Les campagnes chocs (à la télévision et sur les paquets) ont	J'ai pris conscience	100,00	42,16	27,91	4,24	0,000	43
Avez - vous déjà essayé d'arrêter de fumer ?	Oui	100,00	49,02	24,00	3,75	0,000	50
Quelle serait la raison principale qui vous ferait arrêter d	Santé	91,67	39,22	27,50	3,69	0,000	40
L'augmentation du prix du tabac a t'elle engendré un changem	Beaucoup	100,00	51,96	22,64	3,54	0,000	53
Pensez - vous que cela peut avoir un impact sur votre décisi	Oui	100,00	55,88	21,05	3,28	0,001	57
Connaissez - vous les aides mises en place par l'Etat pour a	Non	100,00	56,86	20,69	3,21	0,001	58
A quel âge avez - vous commencé ?	16 - 20 ans	100,00	61,76	19,05	2,88	0,002	63
Pensez - vous que les mesures prises par l'Etat pour la lutt	Oui	100,00	63,73	18,46	2,75	0,003	65
A partir de quel prix du paquet arrêteriez - vous de fumer ?	Entre 10 et 15 euros	91,67	52,94	20,37	2,68	0,004	54
Vous fumez ...	Surtout quand vous s	41,67	13,73	35,71	2,30	0,011	14
A quelle CSP appartenez - vous ?	Etudiant(e)	58,33	26,47	25,93	2,21	0,014	27
Etes - vous préoccupé par les	Oui	100,00	72,55	16,22	2,14	0,016	74
Vous êtes ...	Un homme	83,33	50,98	19,23	2,13	0,017	52
Quel âge avez - vous ?	[ 18 - 25 ans ]	58,33	28,43	24,14	2,03	0,021	29

La classe 2, représente 11,76% de l'échantillon.

## LE TABAGISME

Les fumeurs qui y sont présents sont tous préoccupés par les effets de la cigarette sur leur santé, ils sont également 91,67% de gros fumeurs (plus de 20 cigarettes par jours).

On peut dire que cette classe est très stable car tous les fumeurs qui la composent ont un avis tranché et ont :

- l'intention d'arrêter de fumer,
- pris réellement conscience du danger grâce aux campagnes chocs,
- déjà essayé d'arrêter de fumer,
- beaucoup changé leur comportement suite à l'augmentation du prix du tabac,
- et pensent que les mesures prises par l'État sont efficaces.

La classe des volontaires est donc composée d'individus qui se sentent réellement impactés et concernés par les politiques anti-tabac. Ils jugent que toutes les mesures ont induit un changement sur leur consommation et qu'elles sont donc efficaces. Ce sont des gros fumeurs plutôt jeunes qui déclarent vouloir arrêter de fumer dans peu de temps.

L'existence de cette classe représente un espoir pour l'État car cela signifie que les mesures contre le tabagisme ont un réel effet sur une partie de la population des fumeurs même si cette classe est celle qui a le moins de poids avec seulement 11,76% de l'effectif.

# LE TABAGISME

- **Classe 3 : les économes**

Classe: Classe 3 / 4 (Effectif: 32 - Pourcentage: 31,37)

Libellés des variables	Modalités caractéristiques	% de la modalité dans la classe	% de la modalité dans l'échantillon	% de la classe dans la modalité	Valeur-Test	Probabilité	Poids
Quelle serait la raison principale qui vous ferait arrêter d	Argent	96,88	32,35	93,94	9,72	0,000	33
A partir de quel prix du paquet arrêteriez - vous de fumer ?	8 euros	75,00	28,43	82,76	6,80	0,000	29
L'augmentation du prix du tabac a t'elle engendré un changem	Beaucoup	96,88	51,96	58,49	6,40	0,000	53
Fumer dans l'entourage de non - fumeurs vous dérange t'il ?	Non	43,75	17,65	77,78	4,26	0,000	18
Les campagnes chocs (à la télévision et sur les paquets) ont	Pas du tout, cela ne	53,13	29,41	56,67	3,26	0,001	30
L'interdiction de fumer dans les lieux publics a t'elle enge	Non, pas du tout	59,38	35,29	52,78	3,18	0,001	36
Depuis combien de temps fumez-vous ?	2 à 5 ans	50,00	29,41	53,33	2,80	0,003	30
Etes - vous préoccupé par les effets de la cigarette sur vot	Non	46,88	27,45	53,57	2,68	0,004	28
A quel âge avez - vous commencé ?	Plus de 21 ans	28,13	13,73	64,29	2,47	0,007	14
Pensez - vous que cela peut avoir un impact sur votre décisi	Non	62,50	44,12	44,44	2,31	0,010	45
Pensez - vous que les mesures prises par l'Etat pour la lutt	Non	53,13	36,27	45,95	2,15	0,016	37

31,37% de l'effectif sont des individus qui sont affectés seulement par le prix.

En effet, les fumeurs de cette classe sont 96,88% à déclarer pouvoir arrêter des fumer pour des raisons financières. Ils sont également 75% et 96,88% à penser respectivement que 8euros est le prix critique et que l'augmentation du prix du tabac a beaucoup impacté leur consommation.

En revanche, en ce qui concerne les mesures qui touchent à un autre facteur que le prix, cette classe est beaucoup plus pessimiste avec 53,13% des individus qui pensent que les campagnes chocs n'ont aucun impact et 59,38 % pensent la même chose de l'interdiction de fumer dans les lieux publics.

Ce sont des individus qui ont commencé à fumer tard, qui fument depuis peu de temps et qui se préoccupent peu de l'impact de la cigarette sur leur santé.



# LE TABAGISME

La classe 3 est donc composée d'économistes qui ne sont impactés que par les politiques qui touchent au prix des cigarettes. Cela représente tout de même une partie importante de la population ce qui est un bon indice pour l'État qui va pouvoir impacter beaucoup de personnes grâce à une mesure pécuniaire.

- **Classe 4 : les grands pessimistes**

Classe: Classe 4 / 4 (Effectif: 17 - Pourcentage: 16.67)

Libellés des variables	Modalités caractéristiques	% de la modalité dans la classe	% de la modalité dans l'échantillon	% de la classe dans la modalité	Valeur-Test	Probabilité	Poids
L'augmentation du prix du tabac a-t-elle engendré un changement ?	Pas du tout	88,24	15,69	93,75	7,71	0,000	16
A partir de quel prix du paquet arrêteriez-vous de fumer ?	Peu importe le prix,	82,35	13,73	100,00	7,63	0,000	14
Pensez-vous que les mesures prises par l'Etat pour la lutte	Non	100,00	36,27	45,95	5,92	0,000	37
Etes-vous vraiment prêt à arrêter de fumer ?	Je fume et je n'ai pas	88,24	27,45	53,57	5,60	0,000	28
L'interdiction de fumer dans les lieux publics a-t-elle engendré	Non, pas du tout	94,12	35,29	44,44	5,32	0,000	36
Pensez-vous que cela peut avoir un impact sur votre décision	Non	100,00	44,12	37,78	5,17	0,000	45
Avez-vous déjà essayé d'arrêter de fumer ?	Non	100,00	50,98	32,69	4,58	0,000	52
Les campagnes chocs (à la télévision et sur les paquets) ont	Pas du tout, cela ne	76,47	29,41	43,33	4,19	0,000	30
Etes-vous préoccupé par les effets de la cigarette sur votre	Non	70,59	27,45	42,86	3,86	0,000	28
Pensez-vous que la nouvelle mesure prise par l'Etat (paquet)	Non	100,00	62,75	26,56	3,63	0,000	64
Quelle serait la raison principale qui vous ferait arrêter de	Mauvaise odeur	23,53	3,92	100,00	3,26	0,001	4
Quelle serait la raison principale qui vous ferait arrêter de	Pression des proches	41,18	17,65	38,89	2,29	0,011	18
Quelle serait la raison principale qui vous ferait arrêter de	Sentiment d'indépendance	23,53	6,86	57,14	2,20	0,014	7

## LE TABAGISME

La classe 4 représente 16,67% de l'effectif global.

C'est une classe qui a un avis bien tranché sur les politiques contre le tabagisme car tous les fumeurs qui la composent :

- pensent que les mesures prises n'ont aucun impact,
- n'ont jamais essayé d'arrêter de fumer,
- et que la nouvelle mesure ne sera pas du tout efficace.

Ils sont également 82,35% à dire que peu importe le prix ils continueront à consommer, 94,12% que l'interdiction de fumer dans les lieux publics n'a eu aucun effet sur leur consommation et enfin 76,47% que les campagnes chocs ne sont pas efficaces.

Cette classe représente donc les fumeurs qui sont totalement hermétiques aux politiques anti-tabac. Ce sont des personnes qui ne sont non seulement pas du tout impactées par les mesures mais qui sont également pessimistes sur les effets qu'elles pourraient avoir sur les autres fumeurs.

C'est le pire scénario pour l'État car elle montre la totale inefficacité des mesures. De plus, ce type de fumeurs représente tout de même 16,67% de l'effectif total ce qui est supérieur à celui de la classe des volontaires. Cela nous laisse donc penser qu'il reste à l'État beaucoup de progrès à faire pour être réellement efficace.

## III. Conclusion de l'analyse :

Le tabac est devenu un élément indispensable dans la vie des français. Cependant, celui-ci engendre de graves conséquences et particulièrement au niveau sanitaire où il provoque différentes maladies (cancers ...) ou accentue fortement le risque de développer des comportements ou des problèmes (stérilisation, agressivité ...).

Néanmoins, l'Etat a cherché diverses mesures afin de lutter contre ce mal qui cause chaque année des millions de décès dans le monde.

Mais malgré tout le bon vouloir de l'Etat pour lutter contre le tabagisme, la cigarette reste à la mode. Dans ce contexte, une question peut donc se poser : laisser faire ou interdire ?

Le problème ne vient pas du fait que les fumeurs n'ont pas conscience des effets sur leur santé ; ils en ont bien conscience ! Et pourtant, la baisse du nombre de fumeurs n'est pas si significative malgré la hausse des prix, les images « gores » ou encore les campagnes de sensibilisation.

Selon des expériences menées par Martin Lindstrom, qu'il détaille dans son livre *Buyology*, visionner des images, censées répugner les fumeurs, encouragerait au contraire leur appétit de la cigarette. Pour tirer ses conclusions, Lindstrom se fonde sur l'analyse des réactions du cerveau devant les images dissuasives: au lieu de provoquer le rejet, les images déclencheraient une sensation d'envie chez le fumeur.

Nous pouvons alors nous demander si l'Etat ne se trompe t'il pas sur le message qu'il fait passer ?

# Annexe :

# LE TABAGISME

## Le questionnaire :

### Le tabac :

**Q1 : Depuis combien de temps fumez-vous ? \***

- Moins de 1 an
- 2 à 5 ans
- 6 à 10 ans
- Plus de 11 ans

**Q2 : A quel âge avez - vous commencé ? \***

- 10 - 15 ans
- 16 - 20 ans
- Plus de 21 ans

**Q3 : Combien de cigarettes fumez - vous par jour ? \***

- De 1 à 5
- De 6 à 10
- De 11 à 20
- Plus de 20
- Occasionnellement

**Q4 : Vous fumez ... \***

- Parce que c'est un plaisir
- Parce que cela vous détend
- Surtout quand vous sortez et faites la fête entre amis
- Par habitude

**Q5 : Quelle serait la raison principale qui vous ferait arrêter de fumer ? \***

- Argent
- Santé
- Pression des proches
- Sentiment d'indépendance
- Mauvaise odeur

**Q6 : Avez - vous déjà essayé d'arrêter de fumer ? \***

- Oui
- Non

**Q7 : Etes - vous vraiment prêt à arrêter de fumer ? \***

- Je fume et je n'ai pas l'intention de cesser de fumer prochainement
- J'ai l'intention de cesser de fumer dans un avenir proche
- J'ai l'intention d'arrêter de fumer au cours du prochain mois

# LE TABAGISME

**Q8 : L'augmentation du prix du tabac a t'elle engendré un changement dans votre consommation ? \***

- Pas du tout
- Un peu
- Beaucoup

**Q9 : A partir de quel prix du paquet arrêteriez - vous de fumer ? \***

- Peu importe le prix, je continuerai
- 8 euros
- Entre 10 et 15 euros
- Plus de 15 euros

**Q10 : Êtes - vous préoccupé par les effets de la cigarette sur votre santé ? \***

- Oui
- Non

**Q11 : Les campagnes chocs (à la télévision et sur les paquets) ont - elles eu impact sur votre consommation ? \***

- Pas du tout, cela ne m'a pas impacté
- Un peu, les campagnes sont choquantes
- J'ai pris conscience des dangers et j'essaie de diminuer

**Q12 : L'interdiction de fumer dans les lieux publics a t'elle engendré une baisse de votre consommation ? \***

- Non, pas du tout
- Oui, un peu
- Oui beaucoup

**Q13 : Fumer dans l'entourage de non - fumeurs vous dérange t'il ? \***

- Oui
- Non

**Q14 : Connaissez - vous les aides mises en place par l'Etat pour arrêter de fumer ? \***

*Remboursement de 50 euros sur le traitement choisi, site internet et numéro gratuit*

- Oui
- Non

**Q15 : Pensez - vous que cela peut avoir un impact sur votre décision d'arrêter de fumer ? \***

- Oui
- Non

# LE TABAGISME

**Q16 :** Pensez - vous que la nouvelle mesure prise par l'Etat (paquet de cigarettes neutres) peut être efficace ? \*

*Paquet de cigarettes tout blanc,*

- Oui
- Non

**Q17 :** Pensez - vous que les mesures prises par l'Etat pour la lutte contre le tabagisme sont efficaces ? \*

- Oui
- Non

**Q18 :** Vous êtes ... \*

- Un homme
- Une femme

**Q19 :** Quel âge avez - vous ? \*

- Moins de 18 ans
- [ 18 - 25 ans ]
- [ 26 - 30 ans ]
- [ 30 - 40 ans ]
- 40 et plus

**Q20 :** A quelle CSP appartenez - vous ? \*

- Artisan / Commerçant
- Cadre / chef d'entreprise
- Ouvrier
- Employé(e)
- Retraité(e)
- Étudiant(e)
- Sans emploi